

COMITATUL MACOMB

GHID DE PREGĂTIRE PENTRU SITUAȚII DE URGENȚĂ



MANUAL ȘI GHID

Departamentul de Comunicare și Administrare a Situațiilor de Urgență • (586) 469-5270 • mcoem.macombgov.org



Cuprins

Mesaj de la administrația comitatului Macomb	4
Introducere în gestionarea situațiilor de urgență	5
Chestionar pentru pregătirea familiei	7
Verificarea pericolelor casnice	8
Ce puteți face pentru a vă pregăti	11
Pregătirea unui kit de supraviețuire pentru situații de urgență	13
Kit de evacuare pentru casa dumneavoastră	14
Kit pentru dezastre pentru mașina dumneavoastră	15
Planul de comunicare de în caz de urgență	16
Contacte telefonice de urgență	17
Numere telefonice de urgență	18
Informații pentru Bone	19
Sistemele de avertizare exterioră	21
Evacuarea și adăpostirea în domiciliu	23
Când se ivește o situație de urgență	25
Fiți pregătiți! Inundații	27
Recuperarea după un dezastru/urgență	28
Terorism	31
8 Semne de terorism	32
Pregătirea pentru un atac terorist	33
Agresori activi	35
Apelați 9-1-1	37



MESAJ DE LA ADMINISTRAȚIA COMITATULUI



Mă bucur să prezint acest Manual pentru Pregătirea în caz de Urgență Comunitară pentru a-i ajuta pe cei care locuiesc și lucrează în comitatul Macomb în pregătirea pentru dezastrele naturale și a celor provocate de om. Având un plan în caz de urgență, persoanele afectate pot reacționa într-un mod sigur și eficient. Pregătirea pentru situațiile de urgență creează o comunitate mai puternică și permite personalului nostru specializat în situații de urgență să își îndeplinească sarcinile știind că comunitățile pe care le deservește sunt pregătite să îi ajute.

Vă rugăm să petreceți câteva minute pentru a discuta aceste instrucțiuni cu familia, prietenii și colegii; chiar și o minimă pregătire vă poate ajuta să fiți în siguranță în caz de urgență. Sper să păstrați acest ghid la îndemână ca instrument de referință rapidă și că vă vor fi de folos cât mai multe dintre aceste sugestii, acasă sau la locul de muncă. Dacă doriți informații suplimentare cu privire la planificarea în caz de urgență, vă rugăm să contactați Departamentul de Comunicare și Administrare a Situațiilor de Urgență a comitatul Macomb la numărul (586) 469-5270 sau la mcoem@macombgov.org

Cu sinceritate,

Mark A. Hackel

Informațiile din acest ghid au fost compilate din diverse publicații furnizate de Crucea Roșie Americană, Centrul pentru Controlul Bolilor (CDC), Agenția Federală pentru Managementul Urgențelor (FEMA) și Departamentul pentru Securitate Internă (DHS) pentru a vă ajuta în pregătirea diferitelor tipuri de dezastre.





**INTRODUCERE ÎN
GESTIONAREA
SITUAȚIILOR DE
URGENȚĂ**

INTRODUCERE ÎN GESTIONAREA SITUAȚIILOR DE URGENȚĂ

Conform Legii nr 390 din 1976, cu amendamentele ulterioare, comitatul Macomb a stabilit un program de gestionare a situațiilor de urgență care are responsabilitatea de a coordona activitățile de prevenire, pregătire, răspuns, recuperare și atenuare înainte, în timpul și după urgențe și dezastre pe tot teritoriul comitatului. Directorul de gestionare a situațiilor de urgență este numit de către administrația comitatului și este responsabil pentru standardele și cerințele programului stabilite de Divizia de gestionare a situațiilor de urgență a poliției de stat și a diviziei de securitate internă (Homeland Security Division).

Acest manual a fost dezvoltat pentru a ajuta comunitățile noastre să se pregătească pentru un dezastru sau o urgență. Acesta oferă informații cu privire la pericolele cunoscute cu care vă puteți confrunta în comitatul Macomb. Deși poate fi dificil să vă gândiți la dezastre care ar putea să îi lovească pe cei dragi, luându-vă timp pentru asimilarea acestor informații, veți fi mai bine pregătiți să luați măsuri rapide pentru a vă proteja, familia și proprietatea în timpul unei situații de urgență.

Comitatul Macomb a luat următoarele măsuri pentru a se pregăti pentru o situație de urgență sau dezastru:

- A fost numit un director de gestionare a situațiilor de urgență care să coordoneze toate activitățile de prevenire, pregătire, răspuns, recuperare și atenuare a situațiilor de urgență și dezastre din comitatul Macomb.
- A fost stabilit un sistem de planuri de urgență, protocoale și ghiduri care descriu conceptele

generale de operare care vor fi puse în aplicare în timpul unui dezastru sau situații de urgență. Acestea includ planuri pentru comitat, precum și pentru jurisdicții locale, școli, spitale și companii.

- A fost identificat și instruit un personal pentru operațiuni de urgență format din angajați din sectorul privat și public, precum și voluntari care îndeplinesc atribuții speciale în timpul unei situații de urgență.
- Un centru de operațiuni de urgență a fost înființat în cadrul Centrului de comunicare și tehnologie al comitatului Macomb (COMTEC) pentru a asigura coordonarea tuturor activităților de intervenție în situații de urgență și a tuturor activităților și resurselor de intervenție în caz de urgență. COMTEC este o instalație de ultimă generație care oferă posibilitatea de a gestiona situații periculoase sau excepționale 24/7 pentru rezidenții noștri, întreprinderi și echipele de intervenție. Aceasta include un panou video de 20'x 50', stații de monitorizare a traficului, dispecerate și stații de operare a situațiilor de urgență.



MACOMB COUNTY
COMTEC
Communications & Technology
Center

CHESTIONAR PENTRU PREGĂTIREA FAMILIEI

Înainte de a explora acest ghid, vă rugăm să răspundeți la următorul chestionar pentru a măsura înțelegerea actuală a pregătirii de bază pentru situații de urgență. Toate subiectele abordate mai jos vor fi tratate în detaliu pe parcursul acestui manual, dacă doriți să aflați mai multe, vă rugăm să întoarceți pagina și să continuați să citiți.

- 1. Știți pericolele la care sunteți expuși în casa și comunitatea dumneavoastră?**
- 2. Credeți că comunitatea dumneavoastră este pregătită pentru situațiile de urgență?**
- 3. Credeți că familia dumneavoastră este bine pregătită să facă față celor mai multe situații de urgență?**
- 4. Ați discutat cu familia dumneavoastră probleme în ceea ce privește planul de urgență?**
- 5. Aveți provizii de urgență pentru familie, care includ:**
 - Apă pentru trei zile pentru fiecare persoană (5 litri de persoană, pe zi)
 - O aprovizionare pentru trei zile cu produse alimentare neperisabile
 - Un schimb de îmbrăcăminte per persoană
 - O pătură sau sac de dormit per persoană
 - Trusă de prim ajutor cu medicamente prescrise (suficiente pentru patru zile)
 - Radio și lanternă alimentate cu baterii și baterii suplimentare
 - Set suplimentar de chei auto
 - Un card de credit și o sumă mică de numerar
 - Materiale de igienă
 - Hrană pentru animale
- 6. Casa dumneavoastră are detectoare de fum operaționale la fiecare etaj?**
- 7. Aveți un stingător ABC încărcat?**
- 8. V-ați instruit familia cu privire la utilizarea corectă a unui stingător?**
- 9. Știți cum să vă opriți utilitățile?**

VERIFICAREA PERICOLELOR CASNICE

Un pas important în pregătirea familiei este identificarea pericolelor din casa dumneavoastră. Deci, acum că ați finalizat chestionarul, vă rugăm să efectuați și o verificare a pericolelor casnice.

Lista de verificare de mai jos evidențiază mai multe zone care pot prezenta pericole - și care include orice se poate mișca, sparge, cădea sau arde. Răspundeți cu da sau nu în fiecare categorie pe baza abordării dumneavoastră actuale față de aceste zone. De exemplu, în secțiunea bucătărie, sunteți întrebat dacă purtați haine potrivite atunci când gătiți. Vă rugăm să bifați da dacă confirmați și nu dacă infirmați acel lucru. După ce finalizați identificarea, răspunzând la toate întrebările, puteți continua să citiți ghidul și apoi să construiți un plan pentru a reduce sau elimina toate pericolele din casa dumneavoastră. Prevederea, imaginația și bunul simț sunt singurele instrumente de care veți avea nevoie.

BUCĂTĂRIE

Da Nu

- Purtați haine potrivite atunci când gătiți
- Nu lăsați alimentele care se gătesc nesupravegheate
- Păstrați mânerul recipientelor de gătit înspre interior în timp ce gătiți
- Păstrați în apropiere un capac pentru recipient în caz de incendiu
- Păstrați zonele de gătit curate și fără combustibili
- Nu lăsați cablurile să atârne

- Asigurați-vă că prizele de lângă chiuveta de bucătărie sunt echipate cu împământare (GFI- Ground Fault Interrupt)
- Nu lăsați cuțitele ascuțite la îndemâna copiilor

ÎN EXTERIOR

Da Nu

- Curățați vegetația uscată și gunoiul din jurul casei
- Utilizați grătarele departe de clădiri și vegetație
- Aruncați brichetele pentru grătar într-un recipient metalic
- Păstrați o „zonă verde” în jurul clădirilor rurale
- Anunțați pompierii înainte de a arde resturi sau de a folosi un butoi pentru incinerare

TOATE CAMERELE

Da Nu

- Asigurați-vă că materialele de pe podea (covoare, mochete) sunt bine fixate pentru a preveni pericolele de împiedicare
- Trageți șnururi separate pentru jaluzele și draperii pentru a reduce pericolele de strangulare pentru copii
- Asigurați-vă că ieșirile din cameră sunt neobstrucționate

GARAJ/MANSARDĂ/MAGAZIE

Da Nu

- Utilizați benzină numai ca și combustibil pentru motor și nu o depozitați niciodată în interiorul casei
- Păstrați doar o cantitate mică de benzină, dacă este necesar, într-un recipient ermetic aprobat
- Păstrați lichidele inflamabile precum vopselele și diluanții în recipientele lor originale și depozitați pe sau aproape de pământ și departe de surse de căldură, scântei sau flăcări

FUMAT ȘI CHIBRITURI

Da Nu

- Nu păstrați chibriturile și brichetele la îndemâna copiilor
- Utilizați scrumiere mari, adânci, care nu se răstoarnă
- Nu fumați niciodată când sunteți somnoros sau în pat
- Aruncați cel puțin zilnic, cenușa și mucerile de țigări într-o cutie metalică
- Verificați mobilierul de țigări aprinse în fiecare seară, mai ales după petreceri

ELECTRICITATE

Da Nu

- Evitați utilizarea cablurilor prelungitoare (dacă sunt utilizate, asigurați că au puterea nominală corectă)
- Conectați un singur dispozitiv de producere a căldurii la o priză electrică
- Asigurați-vă că cablurile nu sunt așezate sub covoare
- Verificați dacă circuitele nu sunt supraîncărcate
- Înlocuiți cablurile, ștecherile și prizele deteriorate
- Utilizați becuri cu puterea nominală corectă pentru lămpi și corpuri de iluminat
- Verificați ca siguranțele/întrerupătoarele să aibă amperajul corect
- Nu anulați sau nu ocoliți siguranțele sau întrerupătoarele

ÎMBRĂCĂMINTE / MAȘINA DE SPĂLAT ȘI USCĂTOR

Da Nu

- Verificați dacă aparatele sunt împământate corespunzător
- Asigurați-vă că filtrul de scame este curat și servisabil
- Verificați furtunul de aerisire și conducta de aerisire pentru a vă asigura că sunt curate și asigurați un flux de aer neobstrucționat

STINGĂTOR

Da Nu

- Verificați dacă aveți un extingtor universal (Clasa ABC) într-o locație accesibilă
- Asigurați-vă că toți ocupanții știu cum să-l folosească
- Sunt păstrate extincitoare suplimentare în bucătărie, în zona de depozitare a gunoiului, subsol și zona de dormit?
- Păstrați cârpele uleioase uzate în recipiente metalice sigilate

- Nu depozitați niciodată lucruri ușor inflamabile precum ziare și reviste



ECHIPAMENTE DE ÎNCĂLZIRE

Da Nu

- Asigurați-vă că inserțiile pentru șemineu și sobele cu gaz/lemne respectă reglementările locale
- Curățați și inspectați anual coșul de fum
- Aruncați cenușa în recipiente metalice
- Păstrați hainele, mobilierul și cablurile electrice la cel puțin 30 cm de încălzitoarele de perete și 90 cm de încălzitoarele portabile
- Curățați cuptorul anual
- Setați termostatul încălzitorului de apă la 120 de grade F.
- Ridicați încălzitoarele de apă noi sau de schimb la cel puțin 45 cm deasupra podelei

BĂI

Da Nu

- Depozitați produsele de curățat și medicamentele otrăvitoare în dulapuri cu încuietori securizate pentru protecția copiilor
- Înlocuiți sticlele de sticlă cu recipiente din plastic
- Asigurați-vă că toate prizele au împământare

PREGĂTIREA FAMILIEI

Da Nu

- Planificați două ieșiri neobstrucționate din fiecare cameră, inclusiv la etajul al doilea și asigurați-vă că toată lumea le cunoaște
- Desemnați un loc de întâlnire în exterior
- Aveți un contact dinafara statului pentru verificarea familiei după un dezastru/urgență
- Elaborati un plan de evacuare și exersați-l în mod regulat
- Depozitați actele și obiectele de valoare importantă într-un seif sau dulap ignifug
- Achitați o asigurare potrivită pentru casa dumneavoastră și conținutul acesteia (cutremur,

inundație, chiriaș, incendiu)

DETECTORI DE FUM ȘI CO₂

Da Nu

- Instalați corect pe fiecare nivel
- Testați în prima marți a fiecărei luni
- Înlocuiți bateria la fiecare șase luni

TOATE PERICOLELE (ALTE CONSIDERAȚII)

Yes No

- Fixați mobilierul greu, înalt, vertical, în prezoane de perete
- Asigurați dulapurile de bucătărie și baie cu încuietori „sigure” (cu închidere automată)
- Păstrați obiecte grele și/sau casabile pe rafturile inferioare
- Verificați fundația pentru fisuri și reparați după cum este necesar
- Asigurați oglinzile și tablourile de perete sau agățați-le cu sârmă groasă, cu agățatori cu inel sau agățatori cu lamelă
- Utilizați corect echipamentului de deszăpezire (lopată și/sau suflantă)
- Pregătirea vehiculelor pentru condiții de iarnă (frâne, sistem electric, motor, schimb de ulei, lumini, anvelope)
- Purtați încălțăminte adecvată atunci când mergeți pe zăpadă și gheață pentru a reduce riscul de alunecare.
- Împrăstiați sare pe alei pentru a îndepărta gheața și zăpada din zonele cu potențial de alunecoase.
- Identificați un adăpost de urgență în casa dumneavoastră.

Exercițiile practice sunt o modalitate excelentă de a vă ajuta familia să își planifice și să își amintească ce să facă în caz de dezastru sau urgență.

EXERCIȚII DE INCENDIU

Fiecare membru al familiei ar trebui să se târască afară din casă pentru a se aduna într-un punct de întâlnire odată ce sunt afară. E de preferat să aveți un punct moale pe gazon pentru a practica procedura de stingere a hainelor prin rostogolire (stop-drop-and-roll). În timp ce vă referiți la subiect, asigurați-vă că alarmele de fum și monoxid de carbon au toate baterii noi, extingtorul este încărcat și că traseele multiple de evacuare sunt libere.

URGENȚĂ MEDICALĂ

Solicitați familiei să aibă grijă de un membru al familiei „rănit”. Dacă aveți membri ai familiei adolescenți sau de gimnaziu, puteți chiar să îi lăsați să acorde primul ajutor unui părinte. Spuneți-le că sunteți tăiat foarte rău și că aveți o senzație de leșin. Asigurați-vă că știu unde sunt localizate medicamentele dumneavoastră și lăsați-i să exerseze administrarea lor. Pentru copiii mai mici sau mai sensibili, puteți face exercițiu mai realist simulând cu ajutorul unui marker o tăietură profundă cu o linie roșie pe braț. Atunci cereți-le să vă bandeze.



**CE PUTEȚI
FACE PENTRU
A VĂ PREGĂTI**

CE PUTEȚI FACE PENTRU A VĂ PREGĂTI

Înțelegerea amenințărilor la care vă puteți expune dumneavoastră și familia dumneavoastră este un pas important în pregătirea pentru potențialele situații de urgență. Următoarea listă identifică pericolele care pot apărea în sud-estul Michigan-ului. Pentru că trăim, muncim, mergem la școală și ne jucăm în toată zona noastră, trebuie să fim conștienți de ceea ce se poate întâmpla în jurul nostru. Este important să discutați potențialele pericole cu familia, astfel încât să puteți începe să vă dezvoltați un plan în caz de urgență.

Furtună de zăpadă	Vânturi puternice/Tornado	Furtuni/Grindină
Incidente cu materiale periculoase	Inundații	Incendii de structură
Deteriorarea infrastructurii	Secetă	Urgență de sănătate publică
Temperatură extremă	Tulburări civile	Incendii de vegetație
Pană de curent	Terorism/sabotaj	Atacator activ

DOMENII ALE MISIUNII NAȚIONALE DE PREGĂTIRE

Prevenire

Prevenirea, evitarea sau oprirea unui act iminent, amenințat sau efectiv de terorism.

Protecție

Protejați cetățenii noștri, rezidenții, vizitatorii și bunurile împotriva celor mai mari amenințări și pericole într-un mod care permite intereselor, aspirațiilor și modului nostru de viață să prospere.

Atenuare

Reduceți pierderile de vieți și bunuri prin reducerea impactului dezastrelor viitoare.

Răspuns

Răspundeți rapid pentru a salva vieți, a proteja proprietățile și mediul și a satisface nevoile umane de bază în urma unui incident catastrofal.

Recuperare

Recuperarea prin punerea accentului pe restaurarea în timp util, consolidarea și revitalizarea infrastructurii, a locuințelor și a unei economii durabile, precum și a rețelei de sănătate, sociale, culturale, istorice și de mediu a comunităților afectate de un incident catastrofal.

PREGĂTIȚI UN KIT DE SUPRAVIEȚUIRE ÎN CAZ DE SITUAȚII DE URGENTĂ

Ar trebui să strângeți apă, alimente, materiale de prim ajutor, îmbrăcăminte, așternuturi, instrumente și alte elemente esențiale în avans și să fiți gata în cazul în care trebuie să evacuați sau nu aveți electricitate, căldură sau apă pentru o perioadă îndelungată. Kitul poate fi depozitat în găleți de 5 galoane, pungi sau rucsacuri.

Luati în considerare includerea următoarelor articole într-un kit de supraviețuire în caz de situații de urgență:

APĂ

(Provizii pentru trei zile - 1 galon/persoană/zi)

- Depozitați apa în recipiente sigilate, care nu se pot sparge (Înlocuiți-o la fiecare șase luni)

ALIMENTE

(Alimente neperisabile pentru fiecare persoană pentru trei până la cinci zile)

- Mâncare (cu conținut ridicat de calorii, gata de consumat)
- Lapte/suc (la conservă sau praf)
- Carne afumată sau uscată (pastramă)
- Multi vitamine, fibre, sare
- Set de gamele (gătit/mâncat)
- Pahare de hârtie, farfurii și ustensile de plastic sau furculingură (spork)
- Deschizător de conserve (manual)
- Veselă/ustensile, tacâmuri
- Folie de aluminiu
- Săpun, detergent lichid, lichide de spălat, bureți metalici, flacon spray
- Genți congelator (dimensiuni diferite)

IGIENĂ

- Articole de igienă personală
- Saci și legături din plastic pentru gunoi
- Găleată din plastic cu capac
- Spray dezinfectant
- Șervețele igienice sau șervețele pentru copii
- Hârtie igienică

ÎMBRĂCĂMINTE ȘI LENJERIE

(Un set complet de îmbrăcăminte și încălțăminte per persoană)

- Încălțăminte rezistentă sau cizme de lucru

- Haine de ploaie
- Pături sau saci de dormit
- Căciulă caldă, mănuși, îmbrăcăminte și articole de îmbrăcăminte caldă
- Pălărie, protecție solară, ochelari de soare

TRUSĂ DE PRIM AJUTOR

(Într-un recipient rezistent la apă)

- Bandaje adezive sterile
- Tampoane sterile de tifon de 2 și 3"
- Bandaje triunghiulare
- Bandă adezivă hipoalergenică
- Role de bandaj de 2 și 3"
- Foarfece și pensete
- Ace de siguranță și lame de ras
- Săpun și spray antiseptic
- Prosoape umede
- Pipetă medicală
- Termometru rezistent
- Mănuși din latex
- Mască de praf
- Vaselină
- Dimensiuni diferite de ace de siguranță
- Spatule și bețe aplicatoare din lemn
- Tablete de purificare a apei

INSTRUMENTE ȘI CONSUMABILE

- Lanternă cu baterii suplimentare și becuri suplimentare
- Radio cu baterie cu baterii suplimentare
- Chibrituri într-un recipient rezistent la apă
- Brichetă, semnalizare luminoasă, stingător
- Lopată pliantă
- Unealtă multifuncțională
- Cuțit utilitar

- Hârtie, creion, foarfece, lipici
- Hărți (oraș, comitat, stat)
- Bani (numerar și credit)
- Banda adezivă

ARTICOLE SPECIALE

Pentru bebeluși:

- Formulă, suc și lapte praf
- Scutece și șervețele
- Biberoane și medicamente

Pentru adulți:

- Medicamente/insulină
- Produse nevoi dentare
- Lentile de contact, consumabile și ochelari suplimentari
- Divertisment - jocuri, cărți
- Telefon mobil

Pentru animale de companie:

- Mâncare și apă
- Zgardă și lesă/ham
- Genți/cușcă
- Documente

DOCUMENTE

(Într-un recipient rezistent la apă)

- Manual de pregătire pentru situații de urgență
- Numere de telefon importante
- Testamente, polițe de asigurare
- Contracte, acte, acțiuni și obligațiuni
- Pașapoarte, carduri de securitate socială
- Fișă de vaccinare
- Dosare familiale (naștere, căsătorie, deces)
- Inventarul bunurilor de uz casnic cu valoare
- Înregistrări financiare (cont bancar, conturi de card de credit)
- Permise (vânătoare/pescuit/foc)

UN KIT DE EVACUARE PENTRU ACASĂ

Un incendiu, inundație sau altă situație de urgență poate necesita evacuarea imediată a casei dumneavoastră. Următoarele articole ar trebui să fie adunate și plasate într-un container portabil mic, ușor accesibil, astfel încât să poată fi apucat când ieșiți din acasă.

Luăți în considerare includerea următoarelor elemente într-un kit de evacuare pentru casa dumneavoastră:

- 2x sticle de apă
- Alimente neperisabile, cu conținut ridicat de calorii (bare de granola, conserve cu nuci, bomboane tari, batoane cu cereale, unt de arahide și biscuiți)
- Un radio mic alimentat cu baterii (este de preferat AM) și baterii suplimentare
- Trusă mică de prim ajutor
- Lanternă cu baterii suplimentare
- O sumă mică în numerar, monede de schimb și un card de credit (container mic impermeabil)
- Un set suplimentar de chei pentru mașină și casă
- Documente critice de familie într-un container portabil, ignifug
 - Carduri de securitate socială
 - Polița de asigurare
 - Testamente
 - Acte
 - Numerele conturilor curente și de economii
 - Certificate de naștere și căsătorie
 - Inventarul bunurilor de uz casnic și a obiectelor de valoare/bunuri (videoclipurile cu conținutul sau imagini ale casei dumneavoastră sunt extrem de folositoare)
- O pereche suplimentară de ochelari
- Plan de evacuare (numerele de contact, locul întâlnirii)
- Hrană pentru animale



UN KIT DE DEZASTRE PENTRU VEHICULUL DUMNEAVOASTRĂ

Păstrați mașina echipată cu provizii de urgență. Fiți atenți la nivelul de combustibil din rezervorul dumneavoastră și, dacă sunt difuzate avertismente cu privire la o urgență iminentă, alimentați. Benzinăriile pot fi afectate de urgență și nu pot fi utilizate. Păstrați aceste articole depozitate într-un container portabil.

Luați în considerare includerea următoarelor elemente într-un kit de dezastre pentru vehiculul dumneavoastră:

- 2x sticle de apă
- Alimente neperisabile, cu conținut ridicat de calorii (bare de granola, conserve cu nuci, bomboane tari, batoane cu cereale, unt de arahide și biscuiți)
- Lanternă cu baterii suplimentare
- Trusă de prim ajutor
- Cabluri pornire auto
- Set de reparare a anvelopelor și pompă
- Triunghiuri și veste reflectorizante
- Stingător
- Pelerină de ploaie
- Încărcător auto portabil
- Hărți locale
- Unealtă multifuncțională
- Semnalizatoare
- Pătură

Pentru condiții meteorologice mai reci incl

- Pături
- Răzuitor/perie de zăpadă
- Lopată
- Îmbrăcăminte calduroasă
- Litieră pentru pisici



CREAȚI UN PLAN DE COMUNICAȚII DE URGENȚĂ

Familia dumneavoastră va face față cel mai bine în caz de urgență pregătindu-se pentru aceasta înainte ca aceasta să aibă loc. A ști unde este fiecare membru al familiei poate oferi un oarecare sentiment de siguranță, indiferent dacă este un membru al familiei apropiate sau unul afectat de un dezastru din afara statului. Existența unui plan de comunicare vă va ajuta să mențineți contactul cu întreaga familie. Respectați acești pași simpli pentru a vă ajuta să vă liniștiți.

- Alegeți un contact din afara orașului pe care membrii familiei dumneavoastră îl pot apela pentru a verifica când se produce un dezastru.
- Asigurați-vă că fiecare membru al familiei cunoaște aceste numere de telefon. Realizați un mic card cu contacte pe care îl pot transporta pentru o consultare ușoară.
- Testați regulat contactul din afara orașului. Cereți ca și aceștia să vă sune.
- Lăsați numerele de contact de urgență la funcționarii de la școala copilului dumneavoastră.

AMINTIȚI-VĂ SĂ AJUTAȚI ȘI PE ALȚII

Pot exista rezidenți vârstnici sau cu dizabilități care locuiesc în cartierul dumneavoastră care ar putea avea nevoie de ajutor în caz de urgență. Includeți aceste persoane în lista de verificare pentru a vă reaminti să le comunicați dorința de a-i ajuta atunci când are loc un dezastru.

- Faceți o listă cu acei vecini care ar putea avea nevoie de ajutor suplimentar.
- Cereți-le numerele de telefon și adresa, numai dacă se simt confortabil dacă îi ajutați.
- Când apare o situație de urgență, luați legătura cu acei vecini și asigurați-vă că nevoile lor sunt satisfăcute.
- Ajutați-i să își identifice propriul contact dinafara orașului.



Când apare un dezastru, nu uitați să formați întotdeauna 9-1-1 pentru răspunsul la serviciul de urgență. Nu utilizați 9-1-1 pentru a pune întrebări, pentru a afla informații sau pentru a solicita asistență care nu este de urgență. În timpul unui dezastru, dispecerii de urgență sunt adesea aglomerați cu apelurile de ajutor. Asigurați-vă că apelul dumneavoastră are o natură de urgență. Acest lucru va garanta că acei oameni care au într-adevăr nevoie de ajutor îl primesc.

Dacă aveți întrebări sau nelămuriri care nu au o natură urgentă, încercați să sunați la numărul de telefon al administrației locale sau la numărul de telefon al liniei de asistență telefonică furnizat de posturile dumneavoastră locale de televiziune, radio sau posturile de știri.

Învățați-i pe copii cum să efectueze un apel de urgență, subliniind întotdeauna importanța apelului la 9-1-1 numai pentru situații de urgență.

NUMERE DE TELEFON DE URGENȚĂ

Politie	FORMAȚI 911
Foc	FORMAȚI 911
Ambulanță	FORMAȚI 911
Șeriful comitatului	586-469-5151
Managementul situațiilor de urgență al comitatului	586-469-5270
Departamentul de sănătate al comitatului	586-469-5235
Lucrări publice comitat	586-469-5325
Departamentul Drumuri Comitat	586-463-8671
Poliția de stat din Michigan (Sediul din Richmond)	586-727- 0200
FBI (Biroul din Detroit)	313-965-2323
Centrul național de răspuns la deversările de petrol/produse chimice	800-424-8802
Serviciile de urgență ale pazei de coastă din SUA	800-321- 4400
Vama și protecția frontierelor (CBP)	800- 232-5378
Imigrarea și executarea vamală (ICE)	313-568-6042
Centrul de control al otrăvurilor Michigan	800-222-1222
S.E MI Crucea Roșie Americană (Ajutor în caz de dezastru)	313-833-8816
Armata Salvării (Servicii în caz de dezastru)	888-803-8858
DTE Energy	800-477-4747
Energie pentru consumatori	800-477-5050

CONTACTE DE TELEFON ÎN CAZ URGENȚĂ

CONTACT LOCAL

Nume _____
Oraș _____
Telefon _____

CONTACT DIN AFARA ZONEI

Nume _____
Oraș _____
Telefon _____

CEA MAI APROPIATĂ RUDĂ

Nume _____
Oraș _____
Telefon _____

NUMERE DE LA LOCURILE DE MUNCĂ ALTE FAMILIEI

Tată _____
Mamă _____
Alte _____

NUMERE DE TELEFON DE URGENȚĂ

Secția de poliție _____
Pompieri _____
Spital _____

MEDICI DE FAMILIE

Nume _____ telefon _____
Nume _____ telefon _____
Nume _____ telefon _____

LOCAȚII DE ÎNTÂLNIRE

Aproape de casa dumneavoastră _____
Depart de casa dumneavoastră, în caz că nu vă puteți întoarce _____
Adresă _____
Telefon _____
Primul traseu _____

UTILITĂȚI

Electricitate _____
Gaz _____
Apă _____

INFORMAȚII PRIVIND BONELE

Folosim deseori bone. Fie că este cineva din familia noastră sau recrutați din comunitate, este posibil să nu fie familiarizați cu planurile și contactele noastre de urgență ce țin de domiciliu. Când încredințați pe cei dragi și casele în îngrijirea altor persoane, se cuvine ca toți cei interesați să știe cum să abordeze situațiile de urgență atunci când apar.

Adresa acestei case: _____

Numărul de telefon al acestei case: _____

NUMERE DE URGENȚĂ

POLIȚIE, POMPIERI sau AMBULANȚĂ

Apelați 9-1-1

PERSOANE CU DEFICIENȚE DE AUZ

586-469-5093

Părinții sunt la această adresă:

Adresă: _____

Telefon: _____

Telefon mobil: _____

Se vor întoarce aproximativ la ora _____ a.m./p.m.

Planul de urgență domiciliu este situat: _____

Trusa de urgență a domiciliului este localizată: _____

Memento-uri:

- Nu deschideți ușa nimănui până nu confirmați identitatea, scopul vizitei și stabiliți că nu reprezintă o amenințare
- Păstrați toate ușile și ferestrele încuiate
- Știți unde se joacă copiii în permanență, fie în exterior, fie în interior
- Acordați atenție și reacționați în consecință la avertizările meteorologice severe

Note importante: _____



**SISTEM DE
AVERTIZARE
EXTERIORĂ**

OUTDOOR WARNING SYSTEM

Sirenele pot fi activate în următoarele circumstanțe:

- Serviciul meteo național a emis o avertizare de tornadă pentru comitatul Macomb pentru o anumită perioadă de timp sau observatorii meteorologici instruiți au detectat o tornadă care se apropie de sau este în comitatul Macomb.
- Furtuni puternice de vânt care au la rafală o viteză mai mare de 70 mph sau cu potențialul de a provoca daune similare tornadelor.
- O deversare de materiale periculoase care poate afecta comunitatea și care necesită o evacuare sau o adăpostire în locuință.

Sirenele de avertizare exterioare sunt menite să vă alerteze dacă a apărut o amenințare imediată în comunitatea dumneavoastră. Nu este niciodată sigur să presupuneți că atunci când o sirena se oprește, știți care este potențiala amenințare. Căutați întotdeauna adăpost imediat și accesați toate posturile de radio și știri pentru a determina natura amenințării și pentru a primi instrucțiuni cu privire la siguranța dumneavoastră.

SISTEME DE ALERTARE METEOROLOGICĂ

Radioul meteo personal și aplicațiile meteo personale de pe dispozitivele mobile permit accesul imediat la informații ce pot salva vieți atunci când fiecare secundă contează. Fie că sunteți acasă, la birou sau în deplasare, sistemele de avertizare meteorologică de urgență sunt un instrument util pentru a vă menține pe dumneavoastră și familia dumneavoastră pregătiți pentru orice situație meteorologică de urgență.

ACASĂ

Păstrarea unui radio meteo în interiorul casei dumneavoastră vă poate alerta de orice situație de urgență care se apropie. Urmărirea și ascultarea emisiunilor de știri meteo poate oferi o reprezentare vizuală a sistemelor meteo din trecut, prezent și viitor din apropiere.

LA LOCUL DE MUNCĂ

Dacă receptorul radio meteo nu este o opțiune, prezența unei aplicații meteo pe dispozitivul dumneavoastră mobil vă va ajuta în orice situație de urgență meteorologică cu care vă puteți confrunta la locul de muncă și vă poate ajuta să vă pregătiți pentru drumul spre casă.





**EVACUARE
ȘI
ADĂPOSTIRE**

EVACUARE

Dacă vi se solicită de către autorități să vă evacuați casa sau locul de muncă, este posibil să aveți doar câteva minute pentru a ajunge într-un loc sigur și ar trebui să fiți pregătit să plecați imediat când sunteți notificat. Perioadele de evacuare pot dura ore sau zile, în funcție de urgență, prin urmare ar trebui să fiți gata să aveți grijă de dumneavoastră și de familia dumneavoastră timp de minimum trei zile.

Dacă vi se spune să evacuați, vă rugăm să respectați aceste sfaturi simple:

- Porniți radioul sau televizorul și fiți pregătiți să respectați toate instrucțiunile autorităților responsabile în caz de urgență
- Luați kitul de supraviețuire pentru dezastre
- Încuiați-vă casa când plecați
- Postați o notificare pe ușa dumneavoastră, spunând altora unde ați plecat. Poliția locală va patrula în cartiere
- Folosiți numai rutele de călătorie stabilite de autorități
- Selectați un prieten sau o rudă la care să mergeți înainte de evacuare

Dacă există timp, încercați să îndepliniți aceste sarcini utile:

- Opriți toate utilitățile înainte de a pleca (numai dacă știți cum să faceți acest lucru în condiții de siguranță) Contactați compania dumneavoastră de gaz când reveniți pentru reluarea serviciului

ADĂPOSTIREA ÎN LOCUINȚĂ

Uneori poate fi mai sigur să stați acolo unde vă aflați în timpul unei urgențe decât să evacuați. Dacă vi se solicită de către autorități să vă „adăpostiți în locuință”, respectați aceste sfaturi utile:

- Închideți și încuiați toate ferestrele și ușile
- Opriți toate ventilatoarele, sistemele de încălzire și aer condiționat
- Închideți clapeta șemineului
- Opriți toată energia electrică dacă cunoașteți procedura corectă
- Pentru o furtună severă, mergeți la subsol sau într-o camera interioară fără ferestre
- În timpul unei amenințări chimice, o locație deasupra solului este mai bună, deoarece majoritatea substanțelor chimice sunt mai grele decât aerul și pot pătrunde în subsol
- Porniți radioul cu baterie și ascultați instrucțiunile suplimentare
- Asigurați-vă că faceți planuri de evacuare dacă ordinul este dat de autoritățile responsabile în caz de urgență





**CÂND APARE
O SITUAȚIE
DE URGENȚĂ**

CÂND APARE O SITUAȚIE DE URGENȚĂ

În timpul și după o situație de urgență, este important să rămâneți calm. Chiar și după un eveniment, pot exista în continuare pericole. Ceea ce pare a fi o locație sigură poate să se demonstreze a nu fi o locație sigură. Rămâneți la curent cu posturile de urgență locale de televiziune, radio și difuzare și respectați sfaturile profesioniștilor instruiți. Dacă în cazul care vi se spune să evacuați, evitați drumurile pentru a permite accesul vehiculelor de urgență.

În caz de urgență, s-ar putea să nu aveți acces la alimentele, apă și electricitatea pentru o perioadă îndelungată. Dacă curentul electric este oprit, magazinele alimentare pot fi închise și este posibil ca alimentarea cu apă să nu funcționeze. Iată câteva sugestii:

APĂ

Dacă un dezastru vă surprinde fără o sursă de apă curată, puteți folosi cuburi de gheață și apa din rezervorul sau conductele de apă caldă. Dacă puteți ieși în siguranță, puteți purifica și apa din pâraie sau râuri, apă de ploaie, iazuri și lacuri, izvoare naturale și zăpadă prin fierbere (timp de 5 minute), distilare sau dezinfectare. Pentru a purifica apa cu înălbitor, utilizați 10 picături de înălbitor într-un galon de apă. Utilizați numai înălbitor lichid obișnuit care conține doar 5,25% hipoclorit de sodiu.

ALIMENTE

În timpul unei urgențe și imediat după aceasta, va fi important să vă mențineți forța consumând cel puțin o masă bine echilibrată în fiecare zi. Luați suplimente de vitamine, minerale și/sau proteine.

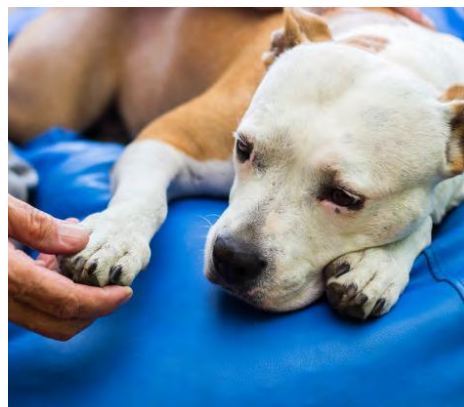
DACĂ NU AVEȚI ENERGIE ELECTRICĂ

- Păstrați-vă calmul și ajutați membrii familiei sau vecinii care pot fi vulnerabili dacă sunt expuși la căldură sau frig extrem.
- Localizați o lanternă cu baterii pe care să o utilizați până când se restabilește alimentarea normală. Nu folosiți lumânări (acest lucru poate provoca un incendiu)
- Opriți echipamentele electrice sensibile, cum ar fi computerele, playerele DVD și televizoarele
- Opriți aparatele electrice mari care erau pornite la oprirea alimentării. Acest lucru va ajuta la prevenirea supratensiunilor la restabilirea energiei electrice
- Păstrați ușile frigiderului și congelatorului închise cât mai mult posibil pentru a păstra frigul în interior
- Nu utilizați aragazul pentru a vă încălzi casa- acest lucru poate provoca un incendiu sau scurgeri fatale de gaz
- Aveți grijă extremă când conduceți. Dacă semafoarele nu sunt alimentate, tratați fiecare semnal ca pe un STOP- opriți de tot la fiecare intersecție și asigurați-vă înainte de a continua
- Nu sunați la 911 pentru a întreba despre întreruperea alimentării cu energie electrică. Ascultați posturile de radio de știri pentru actualizări

DACĂ AVEȚI ANIMALE DE COMPANIE

Creați un kit de supraviețuire pentru animalul dumneavoastră de companie. Aceasta ar trebui să includă:

- Zgardă de identificare și etichetă de rabie
- Geantă sau cușcă
- Lesă
- Orice medicament (asigurați-vă că verificați datele de expirare)
- Ziare și pungă de gunoi din plastic pentru manipularea deșeurilor
- Cel puțin două săptămâni de aprovizionare cu mâncare, apă și boluri pentru alimente
- Dosare veterinare (majoritatea adăposturilor pentru animale nu acceptă animale de companie fără dovada vaccinării)



BE READY! FLOODS

FIȚI PREGĂTIȚI! INUNDAȚII

ÎN TIMPUL DURING

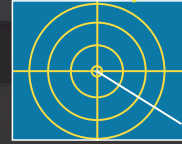
Deconectați aparatele pentru a preveni șocurile electrice la repornirea alimentării.

NU conduceți și nu mergeți pe drumuri inundate. Mașinile și oamenii pot fi măturate.

Adunați consumabile de urgență și respectați actualizările locale de la radio sau TV.

**ALERTE
METEO**

RECUNOAȘTEȚI RISCUL DE INUNDAȚII



- Identificați zonele predispuse la inundații sau alunecări de teren din apropierea dumneavoastră.
- Cunoașteți semnalele de avertizare ale comunității dumneavoastră, rutele de evacuare și locațiile adăposturilor de urgență.
- Cunoașteți rutele de evacuare în caz de inundații din apropierea dumneavoastră.

Când este oprită alimentarea cu energie electrică și aveți apă în casă sau înainte de evacuare, **OPRIȚI** gazul, curentul și apa.

Aruncați obiectele care nu pot fi dezinfectate, cum ar fi tapet, pânză, covoare și gips-carton.

Legați sau aduceți obiecte de exterior în interior.

APLICAȚII MĂSURI DE IGIENĂ



Spălați-vă mâinile cu apă și săpun pentru a preveni transmiterea de germeni.



Ascultați informații de la autoritățile locale cu privire în care puteți să folosiți în siguranță apa pentru a bea, pentru a găti sau pentru a curăța.

DUPĂ AFTER

Utilizați ventilatoare, unități de aer condiționat și dehumidificatoare pentru uscare.

Pentru curățare, purtați cizme de cauciuc și mănuși de plastic.

Curățați pereții, podelele și alte suprafețe cu apă și săpun. Folosiți un amestec de 1 cană de înălbitor și 1 galon de apă pentru dezinfectare.

Atenție! Apa din timpul inundațiilor poate conține gunoi.



Pentru mai multe informații vizitați <http://emergency.cdc.gov/disasters/floods/>

RECUPERAREA DE LA UN DEZASTRU/O URGENȚĂ

Rămâneți la curent cu emisiunile de radio sau televiziune locale pentru informații și instrucțiuni în caz de urgență.

Faza de recuperare poate fi cea mai consumatoare de timp al oricărui dezastru/urgențe. Luarea măsurilor adecvate înainte și după un dezastru/urgență va permite o recuperare rapidă și eficientă. O modalitate de a ajuta acest proces este ca toți rezidenții să aibă o asigurare pentru proprietate valabilă și adecvată. Următoarele instrucțiuni de mai jos vă va ajuta în procesul de recuperare.

INSTRUCȚIUNI GENERALE

- Contactați operatorul de asigurări cât mai curând posibil pentru a începe procesul de rambursare.
- Păstrați o evidență cu chitanțele tuturor cheltuielilor pe care le faceți după dezastru/urgență. Acestea sunt în viitoarele creanțe în ceea ce privește impozitele pe asigurări și pe venit.
- Fiți conștienți de orice pericol în ceea ce privește utilitățile și nu încercați niciodată să vă conectați/deconectați singur.
- Contactați Crucea Roșie Americană (313) 833-8816 sau Armata Salvării (888) 803-885 dacă aveți nevoie de hrană, îmbrăcăminte sau locuință temporară.

TORNADĂ

- Aveți grijă când intrați într-o clădire, asigurându-vă că pereții, tavanele și acoperișul sunt în poziție și fixate pe fundație.
- Fiți atenți la conductele de gaze naturale deteriorate. Mirosul sau zgomotul șuierător al gazului natural sunt un indiciu al deteriorării conductei de gaze naturale. Dacă oricare dintre aceste semne sunt prezente, deschideți ferestrele pentru a ventila casa și plecați imediat. Nu fumați, nu folosiți felinare, cu petrol sau gaz sau lumânări pentru iluminarea casei dumneavoastră până când nu este sigur să faceți acest lucru.
- Aveți grijă la scânteii, fire rupte sau des-izolate, electricitatea poate fi funcțională și firele expuse pot fi sub tensiune. Dacă zona este nesigură, părăsiți și apelați la asistență.

FOC

- Aruncați toate alimentele, băuturile și medicamentele care au fost expuse la căldură, fum sau funingine.
- Nu deschideți un seif ignifug până nu s-a răcit.

VREMEA DE IARNĂ

- Dacă trebuie să ieșiți, mergeți cu grijă prin zăpadă și gheață cu încălțăminte adecvată.
- Aveți grijă când dezăpeziți zăpada, efortul excesiv poate provoca un atac de cord. Pentru a rămâne în siguranță, faceți pauze și împingeți zăpada în loc să o ridicați.
- Fiți conștienți de semnele timpurii ale degerăturilor, care includ pierderea sensibilității și aspect palid albicios la nivelul extremităților (de ex. Degetele de la mâni, de la picioare, nas).
- Cunoașteți simptomele hipotermiei, care includ frisoane incontroabile, pierderi de memorie, incoerență, somnolență și epuizare.
- Conduceți numai atunci când este absolut necesar și, atunci când faceți acest lucru, evitați călătoriile de unul singur și călătoriți pe drumurile principale.
- Dacă casa dumneavoastră nu este alimentată cu energie electrică sau căldură din cauza furtunii, veți dori să căutați adăpost într-un adăpost public. Acesta poate fi găsit contactând Crucea Roșie Americană locală (313) 833-8816 sau Armata Salvării (888)-803-8858.



INUDAȚIE

- Nu intrați niciodată în clădiri dacă apele inundațiilor se retrag din jurul clădirii.
- Aruncați alimentele și apa care au intrat în contact cu apele infestate.
- Pompați subsolurile inundate încet, aproximativ o treime din apă pe zi, pentru a proteja fundația de daune suplimentare.
- Întrețineți imediat fosele septice, bazinele, gropile și sistemele de levigare deteriorate.
- Sistemele de canalizare deteriorate reprezintă un pericol pentru sănătate și pot intensifica efectele inundațiilor.

INCIDENTE CU MATERIALE PERICULOASE

- Dacă sunteți evacuat, nu vă întoarceți acasă până când autoritățile locale nu spun că sunteți în siguranță dacă faceți acest lucru.
- La sosirea acasă, deschideți toate ferestrele și ușile pentru a asigura o ventilație naturală.
- Nu utilizați ventilația mecanică (ventilatoare electrice), deoarece poate exista un potențial exploziv.
- Aflați de la autoritățile locale cum să vă curățați terenul și proprietatea.
- Aruncați alimentele și apa care au fost afectate de contaminarea cu materiale periculoase.

Dacă aveți întrebări cu privire la practicile de siguranță, la întoarcerea acasă după un eveniment sau la modul de pregătire pentru o situație de urgență, sunați la Departamentul de Comunicare și Administrare a Situațiilor de Urgență a Comitatului Macomb la telefonul (586) 469-5270. Dacă aveți întrebări referitoare la siguranța alimentelor și a apei potabile, contactați Departamentul de Sănătate al Comitatului Macomb la (586) 469-5236.



8 SEMNE DE TERORISM

#1 Supravegherea

Cineva înregistrează sau monitorizează activități. Aceasta poate include utilizarea camerelor (fie fixe, fie video), luarea de note, desenarea diagramelor, adnotarea pe hărți sau utilizarea binoclului sau a altor dispozitive de îmbunătățire a vederii.

#2 Informări

Oameni sau organizații care încearcă să obțină informații despre aplicarea legii și/sau operațiuni militare, capacități sau persoane. Încercările de obținere de informații pot fi făcute prin poștă, fax, telefon sau personal.

#3 Teste de securitate

Orice încercare de măsurare a timpilor de reacție la încălcări ale securității sau de penetrare a barierelor sau procedurilor de securitate fizică pentru a evalua punctele tari și punctele slabe.

#4 Achiziționarea consumabilelor

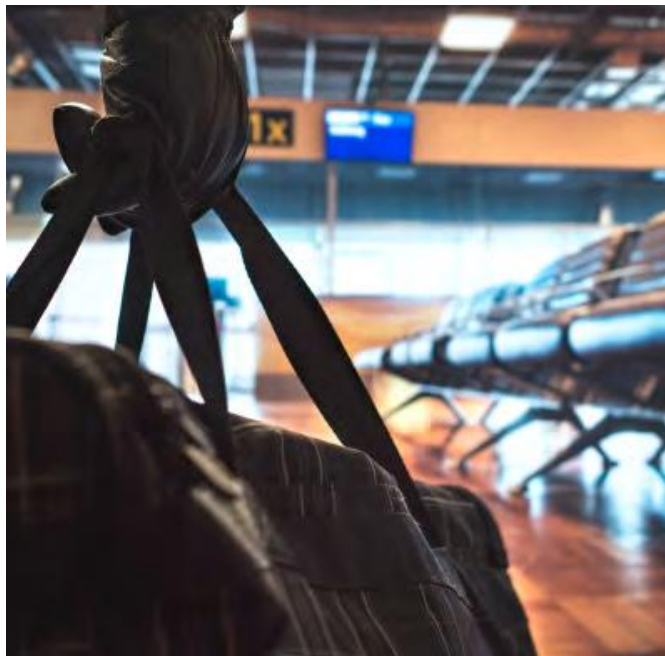
Achiziționarea sau furtul de explozivi, arme, muniție etc. Include achiziționarea de uniforme militare, autocolante, manuale de zbor, permise sau ecusoane (sau echipamente pentru fabricarea acestor articole) sau orice alte articole controlate.

#5 Persoane suspecte ieșite din comun

Oameni care nu par să aparțină la locul de muncă, în cartier, în sediul sau oriunde altundeva. Include treceri suspecte ale frontierei și clandestini la bordul navei sau persoane care sar în nave în port.

#6 Testare

Așezarea oamenilor în poziție și deplasarea lor în conformitate cu planul lor, fără a comite efectiv



actul terorist. Acest lucru este valabil mai ales atunci când se planifică o răpire, dar se poate referi și la bombardamente. Un element al acestei activități ar putea include, de asemenea, cartografierea rutelor și determinarea timpilor semafoarelor și a traficului.

#7 Implementarea activelor

Oamenii și produse ajung în poziție de a comite fapta. Aceasta este ultima șansă a unei persoane de a alerta autoritățile înainte de a se produce actul terorist.

8 Finanțare

Tranzacțiile suspecte care implică plăți mari în numerar, depozite sau retrageri sunt semne obișnuite ale finanțării terorismului. Colectarea de donații, solicitarea de bani și activitățile infracționale sunt, de asemenea, semne de avertizare.

PREGĂTIREA PENTRU UN ATAC TERORIST

De la atacurile din 11 septembrie 2001, amenințările teroriste asupra Statelor Unite au devenit mai răspândite. Grupurile și persoanele extremiste lucrează pentru a obține arme chimice, biologice, explozive, radiologice și nucleare. Profesioniștii din domeniul siguranței publice din comitatul Macomb, precum și din statul Michigan și Statele Unite lucrează pentru consolidarea securității națiunii noastre.

Toate situațiile de urgență încep la nivel local, iar terorismul este diferit. Este pertinent ca toți cetățenii să recunoască și să înțeleagă potențialele amenințări și cum să se pregătească pentru ele. Deși este imposibil să se prevadă modul în care se va desfășura un incident, există lucruri simple pe care le putem face pentru a ne proteja pe noi înșine și pe cei dragi.

ATACURI CHIMICE ȘI BIOLOGICE

Este posibil ca publicul să poată intra în contact cu un agent chimic și/sau biologic, fie accidental, fie intenționat. Efectul agenților chimici sau biologici nu va fi întotdeauna evident imediat, dat fiind faptul că mulți agenți sunt incolori și inodori.

INDICATORI

- Picături de film uleios pe suprafețe
- Animale moarte sau muribunde în zonă
- Mirosurile inexplicabile
- Simptome de greață, dificultăți de respirație, convulsii, dezorientare
- Formații de nori joși sau ceață fără legătură cu vremea actuală, nori de praf; sau particule suspendate, posibil colorate

PAȘI DE URMAT

- Deplasați-vă contra vântului de la sursa atacului
- Dacă evacuarea nu este posibilă, deplasați-vă în interior și inițiați adăpostul în locuință (Shelter-In-Place) (Consultați pagina 18).
- Puneți-vă o mască de gaze sau, dacă nu există, acoperiți-vă gura și nasul cu o cârpă curată care a fost înmuiată într-o soluție de o cană de apă și o lingură de bicarbonat de sodiu.
- Acoperiți și pielea și asigurați-vă că tăieturile și joliturile sunt acoperite.
- Dacă sunteți expus, îndepărtați hainele și sigilați-le într-o pungă de plastic, spălați imediat folosind cantități abundente de apă caldă cu săpun sau soluție diluată de înălbitor 10:1.
- Solicitați întotdeauna asistență medicală cât mai repede posibil după ce ați intrat în contact cu un agent chimic sau biologic.

Ori de câte ori apare un eveniment chimic sau biologic, rămâneți la curent cu posturile de radio sau televiziune locale pentru actualizări privind situația și pregătirea și/sau instrucțiunile privind răspunsul.

PREGĂTIREA PENTRU UN ATAC TERORIST

ATACURI EXPLOZIVE

Dispozitivele explozive sunt cea mai comună formă de atacuri teroriste; datorită informațiilor disponibile ușor și ușurinței detonării. A fi conștient de împrejurimile dumneavoastră este o practică care vă va ajuta să fiți vigilent atunci când se întâmplă acest tip de incident.

PAȘI DE URMAT

- Dacă bănuți că va exploda un dispozitiv exploziv, părăsiți zona imediat.
- Sunați la 9-1-1 atunci când puteți să faceți acest lucru în siguranță și împărtășiți-vă preocupările cu operatorul.
- Ascultați instrucțiunile sistemelor locale, de stat și federale de notificare de urgență (TV, radio etc.).
- Dacă un dispozitiv este detonat, verificați-vă pe dumneavoastră și pe cei din jur dacă există vătămări și, dacă este sigur, faceți acest lucru.

ATACURILE NUCLEARE ȘI RADIOLOGICE

Un atac nuclear este utilizarea unui dispozitiv care produce o explozie nucleară care produce un val intens de căldură, lumină, presiunii aerului și radiații. Un atac radiologic este răspândirea materialului radiologic cu intenția de a face rău, printr-un dispozitiv exploziv convențional. În cazul unui atac nuclear sau radiologic, ascultați autoritățile locale, de stat sau federale pentru instrucțiuni adecvate. Adăpostirea în locuință și evacuarea sunt principalele acțiuni întreprinse atunci când este vorba despre un atac nuclear sau radiologic (consultați pagina 18). Cele trei concepte principale pentru a vă proteja de expunerea la radiații sunt timpul, distanța și protecția.

- **Timp:** Reduceți timpul petrecut în zona de expunere.
- **Distanță:** Măriți distanța față de sursa de radiații.
- **Protecție:** crearea unei bariere între dumneavoastră și sursa de radiații.

PAȘI DE URMAT

- Ascultați instrucțiunile sistemelor locale, de stat și federale de notificare de urgență (TV, radio etc.).
- Luați măsuri în urma notificării de urgență, care ar putea include adăpostirea în locuință sau evacuarea (consultați pagina 18).
- Acoperiți-vă gura și nasul cu o cârpă umedă pentru a evita inhalarea materialului radiologic.
- Îndepărtați hainele contaminate cât mai curând posibil; așezați-le într-un recipient sigilat.
- Spălați ușor pielea pentru a îndepărta posibila contaminare.
- Asigurați-vă că nu este ingerată prin gură, de exemplu: mâncat, băut, fumat.



ATACATORI ACTIVI

PREGĂTIREA PENTRU UN ATACATOR ACTIV

Evenimentele recente din Statele Unite au demonstrat că atacurile cu atacatori activi pot avea loc oriunde și oricând. Pentru a vă menține în siguranță pe dumneavoastră, pe cei dragi și comunitatea dumneavoastră, vă rugăm să consultați aceste bune practici înainte, în timpul și după aceste incidente. Luarea măsurilor adecvate acum vă poate ajuta să luați măsuri atunci când timpul este limitat.

PREGĂTIREA ÎNAINTE

- Anunțați imediat autoritățile dacă vedeți ceva suspect.
- Familiarizați-vă cu planurile atacatorului activ pentru locurile pe care le vizitați în mod regulat (de exemplu, la locul de muncă, lăcaș de cult etc.) Întrebați dacă puteți participa la exerciții sau antrenamente.
- Când vizitați clădiri mari deschise, cum ar fi mall-uri comerciale și unități de îngrijire a sănătății, identificați două ieșiri din apropiere. Respectați această practică obișnuită; chiar vă poate salva viața.
- Alocați-vă timp pentru a cartografia locurile pentru a vă ascunde în orice mediu. Acestea pot include camere cu uși cu încuietori solide, camere fără ferestre și camere cu mobilier greu.
- Înscrieți-vă pentru instruirea împotriva atacatorilor activi și prim ajutor.

ÎN TIMPUL

- **Fugiți** - Prioritatea dumneavoastră este îndepărtarea de incident. Nu vă opriți să vă strângeți bunurile și, dacă puteți, avertizați-i pe ceilalți când ieșiți. Alertați autoritățile atunci când este sigur să faceți acest lucru.
- **Ascundeți-vă** - Dacă nu există o modalitate posibilă de a scăpare sau fugă, găsiți un loc sigur unde să vă ascundeți. Stați departe de atacator și încercați să găsești o cameră cu uși solide și încuietore, fără ferestre și cu mobilier greu. Dezactivați dispozitivele electronice și informați autoritățile prin metode silențioase; aceasta pot include text sau semnalizare de pe o ușă/ferastră. Nu deschideți ușa nimănui până când autoritățile nu vă spun ca sunteți în siguranță.
- **Luptați** - Când este necesar și în pericol imediat, apărați-vă. Acțiunea agresivă și rapidă este cel mai bun mod de a opri atacatorul. Capturarea atacatorului cu arme improvizate, cum ar fi scaune, stingătoare și cărți, poate distra și împiedica atacatorul.

DUPĂ

- Mențineți mâinile la vedere și goale.
- Sarcina principală a forțelor de ordine este eliminarea amenințării; s-ar putea să nu se oprească pentru a acorda ajutor.
- Respectați toate instrucțiunile de aplicare a legii.
- Luați în considerare ajutorul profesional pentru dumneavoastră și familia dumneavoastră pentru a ajuta la recuperarea din acest eveniment traumatic.



APELAȚI

9-1-1

APELAȚI 9-1-1

Apelarea 9-1-1 este cel mai eficient mod de a notifica autoritățile cu privire la orice urgență sau dezastru.

TRIMITEȚI MESAJ TEXT LA 9 - 1 - 1

Text-to-9-1-1 este capacitatea de a trimite un mesaj text pentru a ajunge la persoanele care primesc apeluri de urgență de pe telefonul sau dispozitivul dumneavoastră mobil. Cu toate acestea, deoarece mesajul text la 9-1-1 este disponibil în prezent numai în anumite locații, ar trebui să efectuați întotdeauna un apel vocal pentru a contacta 9-1-1 în caz de urgență ori de câte ori este posibil.

SMART 9 - 1 - 1

Smart911 le permite cetățenilor să ofere detalii suplimentare de care ar putea avea nevoie operatorii 9-1-1 pentru a ajuta în timpul unei urgențe. Aceste articole pot include: informații despre persoană și gospodărie, informații medicale, informații despre adresă și locație și orice altceva ce ar putea să dorească să știe operatorii. Pentru mai multe informații vizitați www.smart911.com

Disponibil prin Smart911:

PROFIL DE SIGURANȚĂ

Furnizați informații suplimentare la 9-1-1, astfel încât acestea să vă poată ajuta mai repede în caz de urgență.

ALERTE ȘI NOTIFICĂRI

Rămâneți informat cu privire la vreme, trafic și alte situații de urgență din comunitatea dumneavoastră.

REGISTRUL NEVOILOR VULNERABILE

Alertați managerii pentru situații de urgență că aveți nevoie de asistență specială atunci când apare un dezastru.





**Emergency
Management**

VĂ MULȚUMIM CĂ AȚI CITIT ACEST MANUAL

Dacă aveți întrebări suplimentare, vă rugăm să ne contactați
Departamentul de Comunicare și Administrare a Situațiilor de Urgență a
comitatului Macomb la 586-469-5270 sau vizitați mcoem.MacombGov.org



**Emergency
Management**