

CONTEA DI MACOMB

# GUIDA PER ESSERE PRONTI ALLE EMERGENZE



**MANUALE E LINEE GUIDA**

Gestione Emergenze e Comunicazioni • (586) 469-5270 • [mcoem.macombgov.org](http://mcoem.macombgov.org)



# INDICE

Messaggio dell'Esecutivo della Contea di Macomb .....	4
Introduzione alla Gestione delle Emergenze .....	5
Questionario di Preparazione della Famiglia.....	7
Ricerca Pericoli Domestici.....	8
Cosa Puoi Fare per Prepararti.....	11
Preparare un Kit di Emergenza .....	13
Un Kit di Evacuazione per la tua Casa .....	14
Un Kit di Emergenza per il tuo Veicolo .....	15
Piano di Comunicazioni d'Emergenza .....	16
Contatti Telefonici per le Emergenze.....	17
Numeri di Telefono per le Emergenze .....	18
Informazioni Babysitter .....	19
Sistemi di Allarme Esterni.....	21
Evacuazione e Ordine di stare a casa.....	23
Quando si Presenta un'Emergenza .....	25
Tieniti Pronto! Inondazioni.....	27
Riprendersi da un Disastro/Emergenza .....	28
Terrorismo .....	31
8 Segni di Terrorismo.....	32
Prepararsi ad un Attacco Terroristico.....	33
Assalitori Attivi .....	35
Chiamare il 9-1-1 .....	37



## MESSAGGIO DALL'ESECUTIVO DELLA CONTEA



Sono lieto di presentare questo Manuale di Preparazione per le Emergenze alla Comunità per aiutare coloro che vivono e lavorano nella contea di Macomb a prepararsi ai disastri naturali e a quelli causati dall'uomo. Avere un piano in atto quando si verifica un'emergenza, permette a coloro che ne sono colpiti di reagire in modo sicuro ed efficace. La pianificazione prima di un'emergenza crea una comunità più forte e permette al nostro personale dedicato ai servizi di emergenza di svolgere i loro compiti sapendo che le comunità che servono sono preparate ad assisterli.

Prendetevi qualche minuto per parlare di queste linee guida con la vostra famiglia, gli amici e i colleghi. Anche una preparazione basilare può aiutarvi a rimanere al sicuro in caso di emergenza. Spero che teniate questa guida a portata di mano come strumento di riferimento rapido, e che seguiate molti dei suggerimenti che si trovano all'interno, sia a casa che sul posto di lavoro. Se desiderate ulteriori informazioni sulla pianificazione per le emergenze, per favore contattate la Gestione Emergenze e Comunicazioni della Contea di Macomb al numero (586) 469-5270 o [mcoem@macombgov.org](mailto:mcoem@macombgov.org)

Cordiali saluti,

Mark A. Hackel

Le informazioni contenute in questa guida sono state compilate da varie pubblicazioni fornite dalla Croce Rossa Americana, dal Centro per il Controllo delle Malattie (CDC), dall'Agenzia Federale per la Gestione delle Emergenze (FEMA) e dal Dipartimento per la Sicurezza (DHS) per assisterti nella preparazione a vari tipi di disastri.





**INTRODUZIONE  
ALLA GESTIONE  
DELLE EMERGENZE**

# INTRODUZIONE ALLA GESTIONE DELLE EMERGENZE

Ai sensi del Public Act 390 del 1976, e successive modifiche, la Contea di Macomb ha istituito un programma di gestione delle emergenze che ha la responsabilità di coordinare le attività di prevenzione, preparazione, risposta, recupero e mitigazione prima, durante e dopo le emergenze e i disastri in tutta la contea. Il Direttore della Gestione delle Emergenze è nominato dall'Esecutivo della Contea ed è responsabile degli standard e dei requisiti del programma stabiliti dalla Divisione per la Gestione delle Emergenze e la Sicurezza Interna della Polizia di Stato del Michigan.

Questo manuale è stato elaborato per aiutare le nostre comunità a prepararsi per un disastro o un'emergenza. Fornisce informazioni sui pericoli conosciuti che si possono incontrare nella contea di Macomb. Anche se può essere difficile pensare che un disastro possa colpire le persone a cui tieni, prendendoti il tempo di rivedere queste informazioni sarai meglio preparato ad agire rapidamente per proteggere te stesso, la tua famiglia e la tua proprietà durante un'emergenza.

## La contea di Macomb ha adottato i seguenti provvedimenti per prepararsi a un'emergenza o a un disastro: Un

- Coordinatore della Gestione delle Emergenze è stato nominato per coordinare tutte le attività di prevenzione, preparazione, risposta, recupero e mitigazione delle emergenze e dei disastri nella contea di

Macomb.

- È stato stabilito un sistema di piani di emergenza, protocolli e linee guida che descrivono i concetti generali di funzionamento che saranno messi in atto durante un disastro o un'emergenza. Questi includono piani per la contea così come per le giurisdizioni locali, le scuole, gli ospedali e le imprese.
- È stato identificato e formato uno staff per le operazioni di emergenza composto da dipendenti del settore pubblico e privato e da volontari con conoscenze specifiche delle funzioni svolte durante un'emergenza.
- Un centro per le operazioni di emergenza è stato istituito all'interno del Communication and Technology Center (COMTEC) della Contea di Macomb per provvedere al coordinamento di tutte le attività e le risorse di risposta alle emergenze nella contea. Il COMTEC è una struttura all'avanguardia che fornisce informazioni sulla situazione 24/7 per i nostri residenti, le imprese e i primi soccorritori. Questo include un maxischermo 20' x 50', stazioni di monitoraggio del traffico, stazioni di invio degli aiuti e stazioni operative di emergenza.



MACOMB COUNTY  
**COMTEC**  
Communications & Technology  
Center



# QUESTIONARIO SULLA PREPARAZIONE DELLA FAMIGLIA

Prima di esplorare questa guida, ti chiediamo di rispondere al seguente questionario per misurare la tua attuale comprensione della preparazione di base alle emergenze. Tutti gli argomenti trattati di seguito saranno trattati più dettagliatamente nel corso di questo libro, quindi se vuoi saperne di più, gira la pagina e continua a leggere.

- 1. Conosci i pericoli a cui sei esposto nella tua casa e nella tua comunità?**
- 2. Credi che la tua comunità sia preparata alle emergenze?**
- 3. Credi che la tua famiglia sia ben preparata a gestire la maggior parte delle emergenze?**
- 4. Hai parlato con la tua famiglia su come pianificare la risposta alle emergenze?**
- 5. Hai un kit di emergenza per la tua famiglia che include:**
  - Una scorta di tre giorni di acqua per persona (un gallone per persona, al giorno)
  - Una scorta di tre giorni di cibo non deperibile
  - Un cambio di vestiti per persona
  - Una coperta o un sacco a pelo per persona
  - Un kit di primo soccorso con farmaci da prescrizione aggiornati (sufficienti per quattro giorni)
  - Radio e torcia a batteria, con batterie extra
  - Un altro mazzo di chiavi dell'auto
  - Una carta di credito e una piccola quantità di contanti
  - Materiale igienico-sanitario
  - Forniture per animali domestici
- 6. La tua casa ha rivelatori di fumo operativi su ogni livello?**
- 7. Hai un estintore ABC carico?**
- 8. Hai istruito la tua famiglia sull'uso corretto di un estintore?**
- 9. Sai come interrompere le tue utenze?**



# RICERCA PERICOLI DOMESTICI

Un passo importante nella preparazione della famiglia è l'identificazione dei pericoli nella tua casa. Quindi, ora che hai compilato il questionario, per cortesia conduci anche una ricerca dei pericoli in casa."

La seguente lista di controllo evidenzia diverse aree che possono presentare dei pericoli - e questo include tutto ciò che può spostarsi, rompersi, cadere o bruciare. Rispondi sì o no in ogni categoria in base alla tua situazione attuale. Per esempio, nella sezione cucina ti viene chiesto se indossi abiti aderenti quando cucini. Seleziona sì se lo fai e no se non lo fai. Quando avrai risposto a tutte le domande, puoi continuare a leggere la guida e poi elaborare un piano per ridurre o eliminare tutti i pericoli all'interno della tua casa. Lungimiranza, immaginazione e buon senso sono gli unici strumenti di cui avrai bisogno.

## CUCINA

### Si No

- Indossi abiti aderenti quando cucini
- Non lasci il cibo in cottura non sorvegliato
- Tieni i manici delle pentole girati durante la cottura
- Tieni un coperchio nelle vicinanze in caso di incendio
- Mantieni le zone di cottura pulite e libere di combustibili
- Eviti che i cavi penzolino
- Ti assicuri che le prese vicino al lavandino siano dotate di GFI (Interruzione isolamento difettoso verso terra)
- Tieni i coltelli affilati fuori dalla portata dei bambini

## ESTERNO

### Si No

- Elimini la vegetazione secca e la spazzatura intorno alla casa
- Usi griglie per barbecue lontano da edifici e vegetazione
- Smaltisci i resti del barbecue in un contenitore di metallo
- Tieni una "cintura verde" intorno agli edifici rurali
- Consulti i vigili del fuoco prima di bruciare rifiuti o utilizzare un barile per la combustione

## TUTTE LE CAMERE

### Si No

- Ti assicuri che i rivestimenti del pavimento (tappeti, moquette) siano adeguatamente fissati per evitare di inciampare
- Separi le corde delle tende per ridurre i rischi di strangolamento per i bambini
- Verifichi che le uscite dalla stanza non siano ostruite

## GARAGE/ATTICO/CAPANNO

### Si No

- Usi la benzina solo come carburante e non la conservi mai all'interno della casa
- Tieni solo una piccola quantità di benzina, se necessario, in un contenitore approvato e chiuso saldamente

- Conservi i liquidi infiammabili come vernici e diluenti nei loro contenitori originali e li conservi vicino al terreno e lontano da fonti di calore, scintille o fiamme

## FUMO E FIAMMIFERI

### Si No

- Conservi fiammiferi e accendini fuori dalla portata dei bambini
- Utilizzi posacenere grandi, profondi e senza punta
- Non fumi mai quando sei assennato o a letto
- Smaltisci la cenere e i mozziconi di sigaretta in un barattolo di metallo almeno ogni giorno
- Controlli i mobili alla ricerca di sigarette accese ogni notte, specialmente dopo le feste

## CORRENTE ELETTRICA

### Si No

- Eviti di usare prolunghie (in alternativa, verifichi il corretto voltaggio)
- Inserisci solo un dispositivo che produce calore in una presa elettrica
- Ti assicuri che i cavi non siano posizionati sotto i tappeti
- Verifichi che i circuiti non siano sovraccarichi
- Sostituisci i cavi danneggiati, le spine e le prese
- Usi lampadine con il corretto numero di watt per lampade e infissi
- Controlli i fusibili/salvavita per il corretto numero di ampere
- Non ignori o bypassi i fusibili o i salvavita

## VESTITI / LAVATRICE E ASCIUGATRICE

### Si No

- Verifichi che gli apparecchi siano correttamente messi a terra
- Ti assicuri che il filtro dell'asciugatore sia pulito e usabile
- Controlli il tubo di sfogo e la linea di sfogo per assicurarti che siano puliti e forniscano un flusso d'aria libero

## ESTINTORE

### Si No

- Verifichi che un estintore multiuso (classe ABC) sia





- mantenuto in un luogo accessibile
- Ti assicuri che tutti gli inquilini sappiano come usarlo
- Ci sono estintori aggiuntivi in cucina, e nella zona spazzatura, seminterrato e notte?
- Conservi gli stracci oleosi usati in contenitori metallici sigillati
- Non conservi mai combustibili come giornali e riviste

## RISCALDAMENTO

**Si No**

- Ti assicuri che gli inserti per caminetti e le stufe a gas/legno siano conformi ai regolamenti locali
- Pulisci e ispezioni annualmente il camino
- Smaltisci la cenere in contenitori di metallo
- Tieni vestiti, mobili e cavi elettrici ad almeno 12" dai riscaldatori a muro e 36" dai riscaldatori portatili
- Eseguì la manutenzione del camino ogni anno
- Imposti il termostato dello scaldabagno a 120 gradi F
- Tieni gli scaldabagni a gas nuovi o sostitutivi ad almeno 18" dal pavimento

## BAGNI

**Si No**

- Conservi i prodotti velenosi per la pulizia e i farmaci in armadietti a prova di bambino.
- Sostituisci le bottiglie di vetro con contenitori di plastica
- Ti assicuri che tutte le prese siano dotate di GFI

## PREPARAZIONE DELLA FAMIGLIA

**Si No**

- Hai pianificato due uscite senza ostacoli da ogni stanza, compreso il secondo piano, e tutti le conoscono
- Hai designato un luogo di incontro all'esterno

- Hai un contatto di un altro stato per controllare la tua famiglia dopo un disastro/emergenza
- Hai un piano di fuga e lo provi regolarmente
- Conservi i documenti importanti e gli oggetti di valore in una cassaforte o in un armadio ignifugo
- Hai un'adeguata assicurazione e copertura per la tua casa e il suo contenuto (terremoto, inondazione, affittuario, incendio)

## RILEVATORI DI FUMO E CO2

**Si No**

- Installati correttamente su ogni livello
- Li provi il primo martedì di ogni mese
- Sostituisci la batteria ogni sei mesi

## TUTTI I PERICOLI (ALTRE CONSIDERAZIONI)

**Si No**

- I mobili pesanti, alti e verticali sono fissati ai montanti delle pareti
- I mobili della cucina e del bagno sono fissati con chiusure "positive" (a chiusura automatica)
- Gli oggetti pesanti e/o fragili sono posizionati sui ripiani più bassi
- Controlli la presenza di crepe nelle fondamenta e le ripari se necessario
- Specchi e quadri sono fissati al muro o appesi con filo metallico pesante, avvolto da viti ad occhiello o da grucce a incastro
- Usi correttamente l'attrezzatura per la rimozione della neve (pala e/o spazzaneve)
- Prepari i veicoli per il clima invernale (freni, impianto elettrico, motore, cambio dell'olio, luci, pneumatici)
- Indossi calzature adeguate quando cammini su neve e ghiaccio per ridurre gli scivolamenti.
- Metti il sale sul marciapiede per rimuovere ghiaccio e neve dalle aree potenzialmente scivolose.
- Hai un rifugio di emergenza nella tua casa

**Le esercitazioni pratiche sono un ottimo modo per aiutare la tua famiglia a pianificare e ricordare cosa fare in caso di disastro o emergenza.**

## ESERCITAZIONI ANTINCENDIO

Ogni membro della famiglia dovrebbe gattonare fuori dalla casa per radunarsi in un punto d'incontro una volta fuori. Probabilmente avrete un punto morbido sul prato per fare lo stop-drop-and-roll (fermarsi, buttarsi a terra e rotolare). Visto che è correlato a questo, assicurati che i tuoi allarmi per il fumo e il monossido di carbonio abbiano tutte batterie recenti, che il tuo estintore sia carico e che le tue molteplici vie di fuga siano libere.

## EMERGENZA MEDICA

Fai in modo che la famiglia si prenda cura di un membro "ferito". Se hai dei familiari adolescenti o in età da scuola media, potresti anche lasciare che prestino il primo soccorso a un genitore. Di loro che sei ferito gravemente e che ti senti svenire. Assicurati che sappiano dove si trovano le tue forniture mediche e lascia che si esercitino ad usarle. Per i bambini più giovani o più sensibili, puoi rendere l'esercitazione leggermente realistica simulando un taglio profondo con una linea rossa sul braccio con un pennarello. Poi chiedi loro di fasciarti.





**COSA  
PUOI FARE  
PER PREPARARTI**

# COSA PUOI FARE PER PREPARARTI

Comprendere le minacce a cui te e la tua famiglia potreste essere esposti è un passo importante nella pianificazione delle emergenze. La seguente lista identifica i pericoli che possono verificarsi nel sud-est del Michigan. Poiché viviamo, lavoriamo, andiamo a scuola e giochiamo in tutta la nostra zona, dobbiamo essere consapevoli di ciò che può accadere intorno a noi. È importante discutere dei potenziali pericoli con la tua famiglia in modo da poter iniziare a sviluppare il tuo piano di emergenza.

Tempeste Invernali	Venti Forti/Tornado	Temporali/Grandine
Incidente Materiale Pericoloso	Inondazioni	Incendio Strutturale
Guasto alle Infrastrutture	Siccità	Emergenza Sanitaria Pubblica
Temperatura Estrema	Disordini Civili	Incendi Boschivi
Interruzione di Corrente	Terrorismo/Sabotaggio	Assalitore Attivo

## AREE DI PREPARAZIONE NAZIONALE PER LE EMERGENZE

### Prevenzione

Prevenire, evitare o fermare un atto di terrorismo imminente, minacciato o in corso.

### Protezione

Proteggere i nostri cittadini, residenti, visitatori e beni contro le maggiori minacce e pericoli in modo da permettere ai nostri interessi, aspirazioni e stile di vita di prosperare.

### Mitigazione

Ridurre la perdita di vite umane e di proprietà diminuendo l'impatto di futuri disastri.

### Risposta

Rispondere rapidamente per salvare vite, proteggere la proprietà e l'ambiente e soddisfare i bisogni umani fondamentali all'indomani di un incidente catastrofico.

### Ripresa

Riprendersi attraverso l'attenzione al tempestivo ripristino, rafforzamento e rivitalizzazione delle infrastrutture, degli alloggi e di un'economia sostenibile, così come della salute, del tessuto sociale, culturale, storico e ambientale delle comunità colpite da un incidente catastrofico.



# PREPARARE UN KIT DI EMERGENZA

Dovresti fare scorta di acqua, cibo, forniture di primo soccorso, vestiti, biancheria, strumenti e altri elementi essenziali in anticipo ed essere pronto nel caso in cui tu debba evacuare o rimanere senza elettricità, riscaldamento o acqua per un periodo prolungato. Il kit può essere messo in secchi da 5 galloni, borsoni o zaini.

## Considera di includere i seguenti articoli in un kit di rifornimento di emergenza:

### ACQUA

*(Fornitura per tre giorni - un gallone/ persona/giorno)*

- Conserva l'acqua in contenitori sigillati e resistenti (sostituiscila ogni sei mesi)

### CIBO

*(Una scorta da tre a cinque giorni di cibo non deperibile per persona)*

- Cibo (ad alto livello energetico, pronto da mangiare)
- Latte/succo (in scatola o in polvere)
- Carne affumicata o secca (jerky)
- Multivitamine, fibre, sale
- Kit mensa in metallo (per cucinare/ mangiare)
- Bicchieri di carta, piatti e utensili di plastica o forchetta-coltello
- Apriscatole (manuale)
- Pentole/utensili, posate
- Foglio di alluminio
- Sapone, detersivo liquido, liquidi di lavaggio, pastiglie SOS, bottiglia spray
- Sacchetti per il congelatore (dimensioni assortite)

### SANITARI

- Articoli per l'igiene personale
- Sacchetti di plastica per la spazzatura e cravatte
- Secchio di plastica con coperchio a tenuta stagna
- Disinfettante spray
- Salviette per pannolini
- Carta igienica

### VESTITI E BIANCHERIA

*(Un set completo di abbigliamento e calzature per persona)*

- Scarpe robuste o stivali da lavoro
- Attrezzatura per la pioggia
- Coperte o sacchi a pelo

- Cappello, guanti, indumenti e sottoindumenti termici caldi
- Cappello, crema solare, occhiali da sole

### KIT DI PRONTO SOCCORSO

*(In un contenitore impermeabile)*

- Bende adesive sterili
- Tamponi di garza sterile da 2 e 3 pollici
- Bende triangolari
- Nastro adesivo ipoallergenico
- Bende a rullo sterili da 2 e 3 pollici
- Forbici e pinzette
- Aghi e lametta di sicurezza
- Sapone e spray antisettico
- Salviette inumidite
- Contagocce
- Termometro resistente
- Guanti in lattice
- Maschera antipolvere
- Vaselina
- Spille da balia di varie dimensioni
- Lametta e bastoncini di legno come applicatore
- Compresse per la purificazione dell'acqua

### ATTREZZATURE E RIFORNIMENTI

- Torcia elettrica con batterie extra e lampadine extra
- Radio a batteria con batterie extra
- Fiammiferi in un contenitore impermeabile
- Accendino, razzo di segnalazione, estintore
- Pala pieghevole
- Multi-Attrezzo
- Coltello multiuso

- Carta, matita, forbici, colla
- Mappe (città, contea, stato)
- Soldi (contanti e carte)
- Nastro adesivo

### OGGETTI SPECIALI

#### Per Bambini:

- Preparato, succo e latte in polvere
- Pannolini e salviette
- Bottiglie e farmaci

#### Per Adulti:

- Farmaci/insulina
- Protesi dentarie
- Lenti a contatto, forniture e occhiali extra
- Intrattenimento - giochi, libri
- telefono cellulare

#### Per Animali:

- Cibo e acqua
- Collare e guinzaglio/imbracatura
- Trasportino/gabbia
- Documenti

### DOCUMENTI

*(In un contenitore impermeabile)*

- Manuale di preparazione alle emergenze
- Numeri di telefono importanti
- Testamenti, polizze assicurative
- Contratti, atti, azioni e obbligazioni
- Passaporti, carta d'identità
- Certificati di immunizzazione
- Certificati di famiglia (nascita, matrimonio, morte)
- Inventario dei beni di valore della casa
- Documenti finanziari (conto bancario, conti della carta di credito)
- Permessi (caccia/pesca/fuoco)

# UN KIT DI EVACUAZIONE PER LA TUA CASA

Un incendio, un'inondazione o un'altra emergenza può richiedere l'evacuazione immediata dalla casa. I seguenti articoli dovrebbero essere assemblati e messi in un piccolo contenitore portatile, facilmente accessibile in modo che possa essere afferrato al volo quando si esce di casa.

## Potresti includere i seguenti articoli in un kit di evacuazione per la tua casa:

- 2x bottiglie d'acqua
- Cibi non deperibili ad alto contenuto energetico (barrette di muesli, noci in scatola, caramelle dure, frutta secca, burro di arachidi e cracker)
- Una piccola radio a batteria (AM è preferibile) e batterie extra
- Un piccolo kit di pronto soccorso
- Torcia elettrica con batterie extra
- Una piccola quantità di contanti e spiccioli e una carta di credito (piccolo contenitore impermeabile)
- Un set extra di chiavi dell'auto e della casa
- Documenti di famiglia importanti in un contenitore portatile ignifugo
  - Carte d'Identità
  - Polizze assicurative
  - Testamenti
  - Atti notarili
  - Numeri di conti correnti e di risparmio
  - Certificati di nascita e di matrimonio
  - Inventario della proprietà domestica e degli oggetti di valore (un video del contenuto della casa o foto sono estremamente utili)
- Occhiali extra
- Piano di evacuazione (numeri di contatti, luogo di incontro)
- Oggetti per animali domestici





# UN KIT DI EMERGENZA PER IL TUO VEICOLO

Tieni la tua auto equipaggiata con scorte di emergenza. Sii consapevole della quantità di benzina presente e se vengono trasmessi avvertimenti di un'emergenza imminente, fai il pieno. Le stazioni di servizio potrebbero essere colpite dall'emergenza e non essere utilizzabili. Conserva questi articoli in un contenitore portatile.

## Considera di includere i seguenti articoli in un kit di emergenza per il tuo veicolo:

- 2x bottiglie d'acqua
- Cibi non deperibili ad alto contenuto energetico (barrette di muesli, noci in scatola, caramelle dure, frutta secca, burro di arachidi e cracker)
- Torcia elettrica con batterie extra
- Kit di primo soccorso
- Cavi di collegamento
- Kit di riparazione pneumatici e pompa
- Triangoli riflettenti e gilet
- Estintore
- Poncho per la pioggia
- Caricabatterie da auto portatile
- Mappe locali
- Multi-Attrezzo
- Razzi di segnalazione
- Coperta

Per condizioni climatiche più fredde includi:

- Coperte
- Ruspa/spazzola da neve
- Pala
- Abbigliamento caldo
- Lettieria per gatti (portatile)



# PIANO DI COMUNICAZIONI D'EMERGENZA

La tua famiglia se la caverà meglio durante un'emergenza preparandosi prima che questa avvenga. Sapere dove si trova ogni membro della famiglia può tranquillizzare, sia per un membro immediato della famiglia che per uno colpito da un disastro in un altro stato. Avere un piano di comunicazione ti aiuterà a contattare tutta la tua famiglia. Segui questi semplici passi per maggiore tranquillità.

- Scegli un contatto fuori città che i tuoi familiari possano chiamare per informazioni quando si verifica un disastro.
- Assicurati che ogni membro della famiglia conosca questi numeri di telefono. Fai una piccola scheda dei contatti che possono portare con sé per un facile riferimento.
- Prova regolarmente il tuo contatto fuori città. Fatti chiamare anche da loro.
- Lascia i numeri di contatto di emergenza ai funzionari della scuola di tuo figlio.

## RICORDA DI AIUTARE GLI ALTRI

Ci possono essere residenti anziani o disabili che vivono nel tuo vicinato che potrebbero avere bisogno di aiuto durante un'emergenza. Includili nella tua lista di controllo per ricordarti a chi comunicare la tua disponibilità ad aiutarli in caso di disastro.

- Fai una lista di quei vicini che potrebbero avere bisogno di un aiuto extra.
- Chiedi i loro numeri di telefono e indirizzi, solo se si sentono a loro agio con il fatto che tu li abbia.
- Quando si verifica un'emergenza, mettiti in contatto con questi e assicurati che abbiano il necessario.
- Aiutali ad identificare il loro contatto fuori città.



Quando si verifica un disastro, ricordati di chiamare sempre il 9-1-1 per una risposta dei servizi di emergenza. Non utilizzare il 9-1-1 per fare domande, ottenere informazioni o richiedere assistenza non di emergenza. Durante un disastro, gli operatori di emergenza sono spesso sommersi da chiamate di aiuto. Assicurati che la natura della tua chiamata sia di emergenza. Questo garantirà che le persone che hanno davvero bisogno di aiuto lo ricevano.

Se hai domande o preoccupazioni che non sono di natura emergenziale, prova a chiamare il tuo governo locale o il numero di telefono della linea diretta fornito dalla TV locale, dalla radio o dalle stazioni di notizie radiotelevisive locali.

Insegna ai tuoi figli come fare una chiamata di emergenza, sottolineando sempre l'importanza di chiamare il 9-1-1 solo per le emergenze.

## CONTATTI TELEFONICI PER LE EMERGENZE

Polizia.....	DIGITA IL 911
Pompieri.....	DIGITA IL 911
Ambulanza.....	DIGITA IL 911
Sceriffo della Contea.....	586-469-5151
Gestione delle Emergenze della Contea.....	586-469-5270
Dipartimento della Salute della Contea.....	586-469-5235
Lavori Pubblici della Contea.....	586-469-5325
Dipartimento Strade della Contea.....	586-463-8671
Polizia di Stato del Michigan (Richmond Post).....	586-727-0200
FBI (Ufficio di Detroit).....	313-965-2323
Centro di Risposta Nazionale per la Fuoriuscita di Petrolio/Prodotti Chimici.....	800-424-8802
Servizi di Emergenza della Guardia Costiera degli Stati Uniti...	800-321-4400
Protezione delle Dogane e dei Confini (CBP).....	800-232-5378
Immigration and Customs Enforcement (ICE).....	313-568-6042
Centro Antiveleni del Michigan.....	800-222-1222
S.E MI American Croce Rossa (Soccorso in Caso di Disastri).....	313-833-8816
Esercito della Salvezza (Servizi per Disastri).....	888-803-8858
DTE Energy.....	800-477-4747
Consumers Energy.....	800-477-5050

# NUMERI DI TELEFONO PER LE EMERGENZE

## CONTATTO LOCALE

Nome \_\_\_\_\_  
Città \_\_\_\_\_  
Telefono \_\_\_\_\_

## CONTATTO FUORI ZONA

Nome \_\_\_\_\_  
Città \_\_\_\_\_  
Telefono \_\_\_\_\_

## PARENTE PIU' STRETTO

Nome \_\_\_\_\_  
Città \_\_\_\_\_  
Telefono \_\_\_\_\_

## NUMERO DI LAVORO FAMIGLIA

Padre \_\_\_\_\_  
Madre \_\_\_\_\_  
Altro \_\_\_\_\_

## NUMERI DI TELEFONO PER LE EMERGENZE

Dipartimento di polizia \_\_\_\_\_  
Dipartimento dei pompieri \_\_\_\_\_  
Ospedale \_\_\_\_\_

## MEDICO DI FAMIGLIA

Nome \_\_\_\_\_ Telefono \_\_\_\_\_  
Nome \_\_\_\_\_ Telefono \_\_\_\_\_  
Nome \_\_\_\_\_ Telefono \_\_\_\_\_

## PUNTI DI RITROVO

Vicino a casa tua \_\_\_\_\_  
Lontano da casa tua, nel caso in cui tu non possa tornare \_\_\_\_\_  
Indirizzo \_\_\_\_\_  
Telefono \_\_\_\_\_  
Percorso da provare prima \_\_\_\_\_

## UTENZE

Elettricità \_\_\_\_\_  
Gas \_\_\_\_\_  
Acqua \_\_\_\_\_

## INFORMAZIONI BABYSITTER

Spesso ci serviamo di babysitter. Che siano persone della nostra famiglia o reclutate dalla comunità, potrebbero non avere familiarità con i piani di emergenza della nostra casa e i contatti. Quando affidiamo la cura dei nostri cari e delle nostre case ad altri, è solo appropriato che tutti gli interessati sappiano come affrontare le emergenze quando si verificano.

L'indirizzo di questa casa: \_\_\_\_\_

Il numero di telefono di questa casa: \_\_\_\_\_

## NUMERI PER LE EMERGENZE

### POLIZIA, POMPIERI O AMBULANZA

Chiama il 9-1-1

### PROBLEMI Uditivi

586-469-5093

### I genitori sono in questo posto:

Indirizzo: \_\_\_\_\_

Telefono: \_\_\_\_\_

Telefono cellulare: \_\_\_\_\_

Torneranno approssimativamente alle \_\_\_\_\_ a.m./p.m.

Il Piano di Emergenza per la Casa si trova: \_\_\_\_\_

Il Kit di Emergenza per la Casa si trova: \_\_\_\_\_

## PROMEMORIA:

- Non aprire la porta a nessuno finché non confermi la sua identità, il suo scopo e decidi che non rappresenta una minaccia
- Tieni chiuse tutte le porte e le finestre
- Devi sapere dove i bambini stanno giocando in ogni momento, sia all'esterno che all'interno
- Presta attenzione e rispondi di conseguenza agli annunci di maltempo

Important Notes: \_\_\_\_\_

\_\_\_\_\_  
\_\_\_\_\_







**SISTEMI  
DI ALLARME  
ESTERNI**

# SISTEMI DI ALLARME ESTERNI

## Le sirene possono essere attivate nelle seguenti circostanze:

- Il Servizio Meteorologico Nazionale ha emesso un allarme tornado per la Contea di Macomb per un determinato periodo di tempo o gli osservatori meteorologici hanno rilevato un tornado in avvicinamento o all'interno della Contea di Macomb.
- Forti temporali con venti potenziali superiori a 70 mph o con il potenziale di causare danni simili a quelli di un tornado.
- Una fuoriuscita di materiale pericoloso che potrebbe avere un impatto sulla comunità e richiedere un'evacuazione o un ordine di stare a casa.

Le sirene di avvertimento esterne hanno lo scopo di avvisare se una minaccia immediata è presente nella tua comunità. Non è mai sicuro presumere che quando una sirena suona si sappia quale potenziale minaccia sia presente. Cerca sempre un riparo immediatamente e consulta tutte le trasmissioni radio e i notiziari per determinare la natura della minaccia e per ricevere istruzioni per la tua sicurezza.

## SISTEMA DI ALLERTA METEO

La radio meteo personale e le applicazioni meteo personali su dispositivi mobili permettono un accesso immediato a informazioni salvavita quando ogni secondo conta. A casa, in ufficio o in viaggio, i sistemi di allerta meteo di emergenza sono uno strumento utile per mantenere te e la tua famiglia preparata per qualsiasi emergenza.

### A CASA

Tenere una radio meteorologica in casa può avvisare di qualsiasi emergenza meteorologica in arrivo. Guardare e ascoltare i notiziari meteo può fornire una rappresentazione visiva dei sistemi meteorologici passati, presenti e futuri vicino a te.

### A LAVORO

Se il ricevitore radio meteo non è un'opzione, avere applicazioni meteo sul tuo dispositivo mobile ti assisterà con qualsiasi emergenza meteo che si può presentare mentre sei al posto di lavoro e può aiutarti a prepararti per il viaggio di ritorno.





**EVACUAZIONE  
E RIFUGIO  
SUL POSTO**

# EVACUAZIONE E ORDINE DI STARE A CASA

Se ti viene chiesto dalle autorità di evacuare da casa o dal posto di lavoro, potresti avere solo pochi minuti per metterti in salvo e dovresti essere preparato a partire immediatamente quando ti viene comunicato. I periodi di evacuazione possono durare ore o giorni, a seconda dell'emergenza, quindi dovresti essere pronto a prenderti cura di te stesso e della tua famiglia per un minimo di tre giorni.



## Se ti viene detto di evacuare, segui questi semplici consigli:

- Accendi la radio o la televisione e tieniti pronto a seguire tutte le istruzioni delle autorità di emergenza
- Prendi il tuo kit di forniture per disastri
- Chiudi a chiave la tua casa quando esci
- Affiggi una nota sulla porta per dire agli altri dove sei andato. La polizia locale pattuglierà i quartieri
- Usa solo i percorsi di viaggio stabiliti dalle autorità
- Scegli un amico o un parente da cui andare prima di un'evacuazione

## Se c'è tempo, cerca di portare a termine questi utili compiti:

- Chiudi tutte le utenze prima di partire (solo se sai come farlo in modo sicuro) Contatta la tua compagnia del gas al ritorno per la ripresa del servizio

# ORDINE DI STARE A CASA

A volte può essere più sicuro rimanere dove si è durante un'emergenza che evacuare. Se ti viene chiesto dalle autorità di "Restare a casa", segui questi utili consigli:

- Chiudi e blocca tutte le finestre e le porte
- Spegni tutti i ventilatori, il riscaldamento e l'aria condizionata
- Chiudi il camino
- Disattiva la corrente elettrica se conosci la procedura corretta
- In caso di un forte temporale, vai nel seminterrato o nella stanza più interna senza finestre
- In caso di minaccia chimica, una posizione sopraelevata è meglio perché la maggior parte delle sostanze chimiche sono più pesanti dell'aria e possono infiltrarsi nel seminterrato
- Accendi la radio a batteria e ascolta ulteriori istruzioni
- Assicurati di fare piani di evacuazione se l'ordine viene dato dalle autorità di emergenza



**QUANDO SI  
PRESENTA  
UN'EMERGENZA**

# QUANDO SI PRESENTA UN'EMERGENZA

Durante e dopo un'emergenza, è importante mantenere la calma. Anche dopo un evento, ci possono essere ancora pericoli. Quello che sembra un luogo sicuro potrebbe non esserlo. Rimani sintonizzato sulla stazione locale di emergenza, sulla radio e segui i consigli dei professionisti addestrati. A meno che non ti venga detto di evacuare, evita le strade per permettere l'accesso ai veicoli di emergenza.

Durante un'emergenza potresti essere privato di cibo, acqua ed elettricità per un periodo prolungato. Se manca la corrente, i negozi di alimentari potrebbero essere chiusi e la fornitura di acqua potrebbe non funzionare. Ecco alcuni suggerimenti:

## ACQUA

Se un disastro ti coglie senza una fornitura di acqua pulita, puoi usare i cubetti di ghiaccio e l'acqua del serbatoio dell'acqua calda o nelle tubature. Se è sicuro uscire, puoi anche purificare l'acqua di ruscelli o fiumi, acqua piovana, stagni e laghi, sorgenti naturali e neve bollendola (per 5 minuti), distillandola o disinfettandola. Per purificare l'acqua con la candeggina, usa 10 gocce di candeggina per gallone d'acqua. Usa solo la normale candeggina liquida per uso domestico che contiene solo il 5,25% di ipoclorito di sodio.

## CIBO

Durante e subito dopo un'emergenza, sarà importante mantenere le forze mangiando almeno un pasto ben bilanciato al giorno. Prendi integratori di vitamine, minerali e/o proteine.

## SE SALTA LA CORRENTE

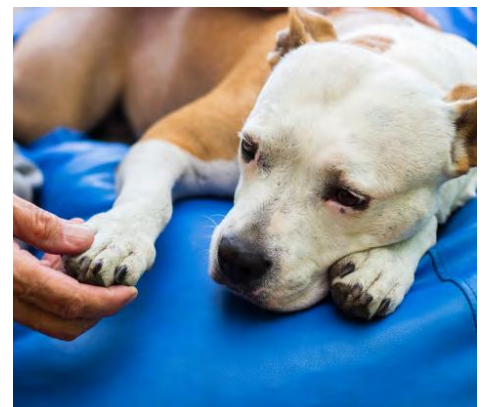
- Rimani calmo e assisti i membri della famiglia o i vicini che possono essere vulnerabili se esposti a caldo o freddo estremo.
- Trova una torcia con batterie da usare fino a quando non torna la corrente. Non usare candele (questo può causare un incendio)
- Spegni le apparecchiature elettriche come computer, lettori DVD e televisori
- Spegni i principali apparecchi elettrici che erano accesi quando è mancata la corrente. Questo aiuterà a prevenire gli sbalzi di tensione quando l'elettricità viene ripristinata
- Tieni le porte del frigorifero e del congelatore chiuse il più possibile per mantenere il freddo dentro e il calore fuori
- Non usare la stufa per riscaldare la tua casa - questo può causare un incendio o una fatale perdita di gas
- Stai estremamente attento quando guidi. Se i segnali stradali sono rimossi, considera ogni segnale come un segnale di stop. Fermati completamente ad ogni incrocio e guarda prima di procedere
- Non chiamare il 911 per chiedere informazioni sull'interruzione di corrente. Ascolta le stazioni radio di notizie per gli aggiornamenti

## SE HAI ANIMALI

Create un kit di sopravvivenza per il tuo animale domestico.

Questo dovrebbe includere:

- Collare di identificazione e targhetta per la rabbia
- Trasportino o gabbia
- Guinzaglio
- Eventuali farmaci (assicurati di controllare le date di scadenza)
- Giornali e sacchetti di plastica per i rifiuti
- Almeno due settimane di cibo, acqua e ciotole
- Cartelle veterinarie (la maggior parte dei rifugi per animali non ammette animali domestici senza prova di vaccinazione)





# BE READY! FLOODS

## TIENITI PRONTO INONDAZIONI

### DURANTE DURING

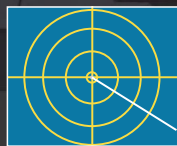
Scollega gli apparecchi elettrici per evitare scosse elettriche quando torna la corrente.

NON guidare o camminare sulle strade allagate. Auto e persone possono essere spazzate via.

Raccogli provviste di emergenza e segui gli aggiornamenti della radio o della stazione TV locale.

### ALLERTA METEO

### RICONOSCERE IL RISCHIO DI INONDAZIONI



- Identifica le aree a rischio di inondazioni o frane vicino a te.

- Impara i segnali di allarme della tua comunità, i percorsi di evacuazione e i luoghi di rifugio di emergenza.

- Impara i percorsi di evacuazione per le inondazioni vicino a te.

Quando le linee elettriche sono fuori uso, l'acqua è nella tua casa, o prima di evacuare, **SCOLLEGA** il gas, la corrente e l'acqua.

Lega o porta all'interno gli oggetti all'aperto.

Butta via gli oggetti che non possono essere disinfettati, come rivestimenti per pareti, stoffe, tappeti e muri a secco.

### MANTENERE L'IGIENE



Lavati le mani con acqua e sapone per aiutare a prevenire i germi.



Ascolta le informazioni dei tuoi funzionari locali su come utilizzare in modo sicuro l'acqua per bere, cucinare o pulire.

### DOPO AFTER

Usa ventilatori, condizionatori e deumidificatori per asciugare.

Per la pulizia, indossa stivali di gomma e guanti di plastica.

Pulisci le pareti, i pavimenti e le altre superfici con acqua e sapone. Usa una miscela di 1 tazza di candeggina e 1 gallone di acqua per disinfettare.

Attenzione! L'acqua di inondazione può contenere rifiuti.



Per altre informazioni visita <http://emergency.cdc.gov/disasters/floods/>

# RIPRENDERSI DA UN DISASTRO/EMERGENZA

## Rimani sintonizzato sulla tua radio o televisione locale per informazioni e istruzioni di emergenza.

La fase di recupero può essere l'aspetto che richiede più tempo di qualsiasi disastro/emergenza. Prendere le precauzioni adeguate prima e dopo un disastro/emergenza permetterà un recupero rapido ed efficiente. Un modo per favorire questo processo è che tutti i residenti abbiano un'assicurazione sulla proprietà adeguata. Le linee guida che seguono aiuteranno il processo di recupero.

### LINEE GUIDA GENERALI

- Contatta la tua compagnia assicurativa il prima possibile per iniziare il processo di rimborso.
- Mantieni un registro con le ricevute di tutte le spese che fai dopo il disastro/emergenza. Queste sono importanti per le future richieste di rimborso dell'assicurazione e delle tasse.
- Fai attenzione ai pericoli delle utenze e non cercare mai di collegare/scollegare le utenze da solo.
- Contatta la Croce Rossa Americana (313) 833-8816 o l'Esercito della Salvezza (888) 803-885 se hai bisogno di cibo, vestiti o alloggi temporanei.

### TORNADO

- Stai attento quando entri in un edificio, assicurandoti che le pareti, i soffitti e il tetto siano intatti e sicuri sulle fondamenta.
- Fai attenzione alle linee del gas naturale danneggiate. L'odore o il suono del sibilo del gas naturale sono indicatore che ci può essere un danno alla tua linea del gas naturale. Se uno di questi segni è presente apri le finestre per ventilare la casa e esci immediatamente. Non fumare, non usare olio, gas lanterne o candele per l'illuminazione della casa finché non è sicuro farlo.
- Fai attenzione a scintille e fili rotti o sfilacciati, l'elettricità può essere attiva e i fili esposti possono essere sotto tensione. Se l'area non è sicura vai via e chiama l'assistenza.

### INCENDIO

- Scarta tutti i cibi, le bevande e i farmaci che sono stati esposti al calore, al fumo o alla fuliggine.
- Non aprire una cassaforte a prova di fuoco finché non si è raffreddata.

### TEMPO INVERNALE

- Se devi uscire, cammina con attenzione nella neve e nel ghiaccio con calzature adeguate.
- Fai attenzione quando spali la neve, uno sforzo eccessivo può provocare un attacco di cuore. Per essere sicuro fai delle pause e spingi la neve invece di sollevarla.
- Fai attenzione ai primi segni di congelamento, che includono la perdita di sensibilità e un aspetto biancastro e pallido biancastro delle estremità (per esempio dita delle mani e dei piedi, naso).
- Impara a riconoscere i sintomi dell'ipotermia, che includono brividi incontrollabili, perdita di memoria, incoerenza, rossore e spossatezza.
- Guida solo se assolutamente necessario, e quando lo fai evita di viaggiare da solo e viaggia su strade principali.
- Se la tua casa perde potenza o calore a causa della tempesta, cerca riparo in un rifugio pubblico. Questi possono essere trovati contattando la Croce Rossa Americana locale (313) 833-8816 o l'Esercito della Salvezza (888)-803-8858.







## INONDAZIONI

- Non entrare mai negli edifici se le acque dell'alluvione si sono ritirate intorno all'edificio.
- Butta il cibo e l'acqua che sono venuti a contatto con le acque dell'inondazione.
- Svuota le cantine allagate lentamente, circa un terzo dell'acqua al giorno, per proteggere le fondamenta da ulteriori danni.
- Ripara immediatamente le fosse settiche, i pozzi neri, le fosse e i sistemi di lisciviazione danneggiati.
- I sistemi fognari danneggiati sono un pericolo per la salute e possono intensificare gli effetti dell'inondazione.

## INCIDENTI CON MATERIALI PERICOLOSI

- Se evacui, non tornare a casa finché le autorità locali non dicono che è sicuro.
- Una volta arrivato a casa, apri tutte le finestre e le porte per una ventilazione naturale.
- Non tentare la ventilazione meccanica (ventilatori elettrici), perché potrebbe esserci pericolo di esplosione.
- Informati presso le autorità locali su come ripulire il tuo terreno e la tua proprietà.
- Butta le scorte di cibo e acqua che sono state contaminate con materiale pericoloso.

Se hai domande sulle pratiche di sicurezza, sul ritorno a casa dopo un evento o su come fare i preparativi per un'emergenza, chiama il Dipartimento di Emergenza e Comunicazioni della Contea di Macomb al numero (586) 469-5270. Se hai domande sulla sicurezza del tuo cibo e dell'acqua potabile, contatta il Dipartimento della Salute della Contea di Macomb al (586) 469-5236.





# 8 SEGNI DI TERRORISMO

## #1 Sorveglianza

Qualcuno che registra o monitora le attività. Questo può includere l'uso di telecamere (per foto o video), prendere appunti, disegnare diagrammi, annotare sulle mappe, o usare un binocolo o altri dispositivi di osservazione.

## #2 Chiedere Informazioni

Persone o organizzazioni che cercano di ottenere informazioni sulle forze dell'ordine e/o operazioni, capacità o personale militare. I tentativi di ottenere informazioni possono essere fatti per posta, fax, telefono o di persona.

## #3 Test di Sicurezza

Qualsiasi tentativo di misurare i tempi di reazione a violazioni della sicurezza o di penetrare barriere fisiche di sicurezza o procedure al fine di valutare i punti di forza e di debolezza.

## #4 Acquisto di Materiali

Acquistare o rubare esplosivi, armi, munizioni, ecc. Include l'acquisizione di uniformi militari, decalcomanie, manuali di volo, lasciapassare o distintivi (o l'attrezzatura per produrre tali oggetti), o qualsiasi altro oggetto controllato.

## #5 Persone Sospette Fuori Luogo

Persone che non sembrano appartenere al posto di lavoro, nel quartiere, nell'azienda stabilimento o in qualsiasi altro luogo. Include attraversamenti di frontiera sospetti e clandestini a bordo di una nave o persone che abbandonano la nave in porto.

## #6 Prove/Tentativi

Mettere le persone in posizione e spostarle



secondo un piano senza effettivamente commettere l'atto terroristico. Questo si verifica in particolare quando si pianifica un rapimento, ma può anche riguardare gli attentati. Un elemento di questa attività potrebbe anche includere la mappatura dei percorsi e determinare la tempistica dei semafori e del traffico.

## #7. Schierare le Risorse.

Persone e rifornimenti che si mettono in posizione per commettere l'atto. Questa è l'ultima possibilità di una persona di avvisare le autorità prima che l'atto terroristico avvenga.

## #8 Finanziamento

Le transazioni sospette che coinvolgono grandi pagamenti, depositi o prelievi sono segni comuni di finanziamento del terrorismo/ Raccolte per donazioni, la sollecitazione di denaro e attività criminali sono anch'essi segnali d'allarme.



# PREPARARSI AD UN ATTACCO TERRORISTICO

Dagli attacchi dell'11 settembre 2001, le minacce terroristiche agli Stati Uniti sono diventate più prevalenti. Gruppi ed individui estremisti stanno lavorando per ottenere armi chimiche, biologiche, esplosive, radiologiche e nucleari. I professionisti della sicurezza pubblica nella contea di Macomb, così come in tutto lo stato del Michigan e negli Stati Uniti, stanno lavorando per rafforzare la sicurezza della nostra nazione.

Tutte le emergenze iniziano a livello locale, e il terrorismo non è diverso. È pertinente che tutti i cittadini riconoscano e capiscano le potenziali minacce e come prepararsi ad esse. Mentre è impossibile prevedere come si svolgerà un incidente, ci sono semplici cose che possiamo fare per proteggere noi stessi e i nostri cari.

## ATTACCHI CHIMICI E BIOLOGICI

È possibile che il pubblico entri in contatto con un agente chimico e/o biologico, sia accidentalmente che intenzionalmente. L'effetto degli agenti chimici o biologici non sarà sempre immediatamente evidente, dato che molti agenti sono incolori e inodori.

## INDICATORI

- Gocce di pellicola oleosa sulle superfici
- Animali morti o morenti nella zona
- Odori inspiegabili
- Sintomi di nausea, difficoltà respiratorie, convulsioni, disorientamento
- Formazioni di nuvole basse o nebbia non legate al tempo attuale, nuvole di polvere o particelle sospese, possibilmente colorate

## AZIONI DA SEGUIRE

- Spostarsi sopravvento rispetto alla fonte dell'attacco
- Se l'evacuazione non è possibile, spostati in un edificio e "Resta in casa" (vedi pagina 18).
- Indossa una maschera antigas o, se non è disponibile, copri la bocca e il naso con un panno pulito imbevuto di una soluzione di una tazza d'acqua e un cucchiaino di bicarbonato di sodio.
- Copri anche la pelle nuda e assicurati che tagli e abrasioni siano coperti.
- Se esposto, togliti i vestiti e chiudili in un sacchetto di plastica, lavati immediatamente con abbondante acqua calda e sapone o con una soluzione di candeggina diluita 10:1.
- Consulta sempre un medico il più rapidamente possibile dopo essere entrato in contatto con un agente chimico o biologico.

Ogni volta che si verifica un evento chimico o biologico, rimani sintonizzato sulla tua radio o televisione locale per aggiornamenti sulla situazione e sulle linee guida di preparazione e/o risposta.

# PREPARARSI AD UN ATTACCO TERRORISTICO

## ATTACCHI CON ESPLOSIVO

Gli ordigni esplosivi sono la forma più comune di attacchi terroristici, a causa delle informazioni facili da trovare e alla facilità di detonazione. Essere consapevoli di ciò che ti circonda è una pratica che ti aiuterà ad essere pronto quando si verifica questo tipo di incidente.

## AZIONI DA SEGUIRE

- Se sospetti che un dispositivo esplosivo stia per esplodere, lascia immediatamente la zona.
- Chiama il 9-1-1 quando è sicuro e condividi le tue preoccupazioni con l'operatore.
- Ascolta i sistemi di notifica delle emergenze locali, statali e federali (TV, radio, ecc.) per istruzioni.
- Se un ordigno esplode, controlla che tu e che chi ti circonda non siate feriti, e in caso affermativo, se puoi farlo in sicurezza, presta assistenza a eventuali feriti.

## ATTACCHI NUCLEARI E RADIOLOGICI

Un attacco nucleare è l'uso di un dispositivo che produce un'esplosione nucleare che produce un'intensa ondata di calore, luce, pressione atmosferica e radiazioni. Un attacco radiologico è la diffusione di materiale radiologico con l'intenzione di fare del male, attraverso un dispositivo esplosivo convenzionale. In caso di un attacco nucleare o radiologico, ascolta le autorità locali, statali o federali per le istruzioni appropriate. Rifugiarsi sul posto ed evacuare sono le azioni principali da intraprendere in caso di attacco nucleare o radiologico (vedi pagina 18). I tre concetti principali per proteggersi dall'esposizione alle radiazioni sono il tempo, la distanza e la schermatura.

- **Tempo:** Diminuisce la quantità di tempo trascorso nella zona di esposizione.
- **Distanza:** Aumenta la tua distanza dalla fonte delle radiazioni.
- **Schermatura:** Crea una barriera tra te e la fonte delle radiazioni.

## AZIONI DA SEGUIRE

- Ascolta i sistemi di notifica delle emergenze locali, statali e federali (TV, radio, ecc.) per ricevere istruzioni.
- Agisci in base alle istruzioni della notifica di emergenza, che potrebbe includere il rifugiarsi sul posto o l'evacuazione (fai riferimento a pagina 18).
- Copri la bocca e il naso con un panno umido per evitare l'inalazione di materiale radiologico.
- Rimuovi gli indumenti contaminati il prima possibile; mettili in un contenitore sigillato.
- Lavare delicatamente la pelle per rimuovere la possibile contaminazione.
- Assicurati di non ingerire nulla attraverso la bocca, per esempio: mangiare, bere, fumare.





**ASSALITORI  
ATTIVI**

# PREPARARSI AD UN ASSALITORE ATTIVO

I recenti eventi negli Stati Uniti hanno dimostrato che gli attacchi di assalitori attivi possono avvenire ovunque e in qualsiasi momento. Per mantenere te stesso, i tuoi cari e la tua comunità al sicuro, per favore rivedi queste azioni consigliate prima, durante e dopo questi incidenti. Prendere le misure adeguate ora può aiutarti ad agire correttamente quando il tempo è limitato.

## PREPARARSI PRIMA

- Avvisa subito le autorità se vedi qualcosa di sospetto.
- Familiarizza con i piani per gli assalitori attivi nei luoghi che frequenti regolarmente (per esempio il posto di lavoro, il luogo di culto, ecc.), chiedi se puoi partecipare alle esercitazioni o all'addestramento.
- Quando visiti grandi edifici aperti come centri commerciali e strutture sanitarie, identifica due uscite vicine. Fai in modo che questa sia una prassi comune; può anche essere trasformata in un gioco.
- Prenditi il tempo di individuare i posti in cui nasconderti in qualsiasi luogo. Questi possono includere stanze con porte e serrature solide, stanze senza finestre e stanze con mobili pesanti.
- Iscriviti all'addestramento contro assalitori attivi e al primo soccorso.

## DURANTE

- **Corri** - Allontanarti il più possibile dall'incidente è la tua massima priorità. Non fermarti a raccogliere i tuoi effetti personali e, se puoi, avverti gli altri mentre esci. Avverti le autorità quando sei al sicuro e puoi farlo.
- **Nasconditi** - Se non c'è modo di scappare, trova un posto sicuro dove nasconderti. Rimani fuori dalla vista dell'aggressore e cerca di trovare una stanza con porte solide e una serratura, senza finestre, e con mobili pesanti. Metti in silenzioso i dispositivi elettronici e avvisa le autorità con metodi silenziosi; questo può includere messaggi o cartelli fuori da una porta/finestra. Non aprire la porta a nessuno finché le autorità non ti danno il via libera.
- **Combatti** - Quando è necessario e sei in pericolo immediato, difenditi. Agire in modo aggressivo e rapidamente è il modo migliore per fermare l'assalitore. Tendere un'imboscata all'assalitore con armi improvvisate come sedie, estintori e libri può distrarlo e farlo fermare.

## DOPO

- Tieni le mani in vista e vuote.
- Il compito principale delle forze dell'ordine è quello di eliminare la minaccia; potrebbero non fermarsi a prestare soccorso.
- Segui tutte le istruzioni delle forze dell'ordine.
- Considera di richiedere aiuto professionale per te e la tua famiglia per poterti riprendere da questo evento traumatico.





**CHIAMARE IL**

**9-1-1**

# CHIAMARE IL 9-1-1

Chiamare il 9-1-1 è il modo più efficiente per notificare alle autorità qualsiasi emergenza o disastro.

# MESSAGGIARE IL 9-1-1

Text-to-9-1-1 è la funzione per inviare un messaggio di testo agli addetti alle chiamate d'emergenza dal tuo telefono o dispositivo. Tuttavia, poiché text-to-9-1-1 è attualmente disponibile solo in alcune località, dovresti sempre fare una chiamata per contattare il 9-1-1 durante un'emergenza, quando possibile.

# SMART 9 - 1 - 1

Smart911 permette ai cittadini di fornire ulteriori dettagli di cui gli operatori del 9-1-1 potrebbero aver bisogno per fornire assistenza durante un'emergenza. Questi elementi possono includere: informazioni sulla persona e sulla famiglia, informazioni mediche, indirizzo e informazioni sulla posizione e qualsiasi altra cosa che si può voler far sapere ai soccorritori. Per maggiori informazioni visita [www.smart911.com](http://www.smart911.com)

## Disponibile su Smart911:

### PROFILO DI SICUREZZA

Fornisci informazioni aggiuntive al 9-1-1 in modo che possano aiutarti più velocemente in caso di emergenza.

### AVVISI E NOTIFICHE

Rimani informato sul meteo, sul traffico e su altre emergenze nella tua comunità.

### REGISTRO RICHIESTE SPECIALI

Avvisa i responsabili delle emergenze che hai bisogno di assistenza speciale quando si verifica un disastro.





**Emergency  
Management**

## **GRAZIE PER AVER LETTO QUESTA GUIDA**

Per altre domande, per cortesia contatta  
la Gestione Emergenze e Comunicazioni della Contea di Macomb  
al 586-469-5270 o visita *mcoem.MacombGov.org*



Emergency  
Management

**Gestione Emergenze e Comunicazioni • (586) 469-5270 • [mcoem.macombgov.org](http://mcoem.macombgov.org)**